

JNI

25^{es} Journées
Nationales
d'Infectiologie

DEAUVILLE
et la région Normandie

du mercredi 12 au vendredi 14 juin 2024

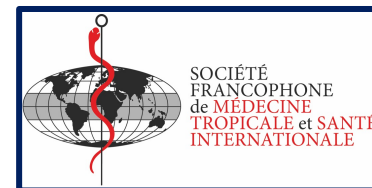


Diffusion des arboviroses en France hexagonale : réalité du risque



Pr C. RAPP

Deauville - 12/06/2024



Déclaration de liens d'intérêt avec les industriels de santé en rapport avec le thème de la présentation (loi du 04/03/2002)

Intervenant : Rapp Christophe

Consultant ou membre d'un conseil scientifique

OUI NON

Conférencier ou auteur/rédacteur rémunéré d'articles ou documents

OUI NON

Prise en charge de frais de voyage, d'hébergement
ou d'inscription à des congrès ou autres manifestations

OUI NON

Investigateur principal d'une recherche ou d'une étude clinique

OUI NON

Arboviroses transmises par *Aedes albopictus*



PRINCIPALES ARBOVIROSES

(affections transmises par moustiques, tiques ou phlébotomes)



Flavivirus

Fièvre jaune

Dengue

Zika

West-Nile*

encéphalite japonaise*

Wesselsbron

Kyasanur forest

Alkhurma

Alphavirus

Chikungunya

O'Nyong-nyong

Mayaro

encéphalites équine*

(VEE, EEE, WEE)

Bunyaviridae

fièvre de la Vallée du Rift

fièvre de Crimée-Congo*

* : également présentes en régions tempérées

Introduction

- France hexagonale = région non endémique (OMS, ECDC)
- Pression d'importation : Dengue > Chik > Zika
- **Vecteur : *Aedes albopictus* implanté**
- Cas autochtones : dengue > chikungunya > zika
- **Potentiel épidémique**
- Riposte = approche One - Health

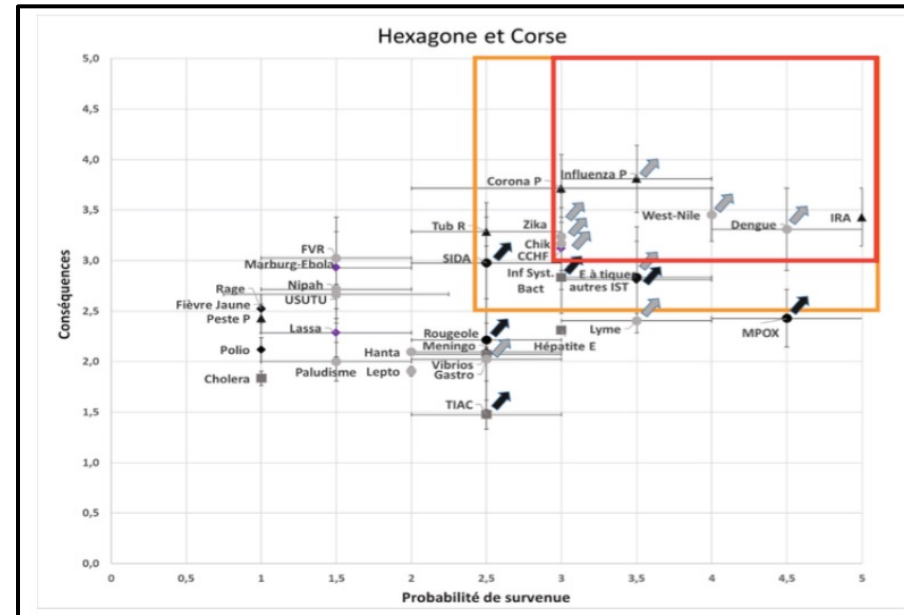
Arbovirose et risque épidémique

Avis du Comité de Veille et d'Anticipation des Risques
Sanitaires
(COVARIS)
du 3 Avril 2024

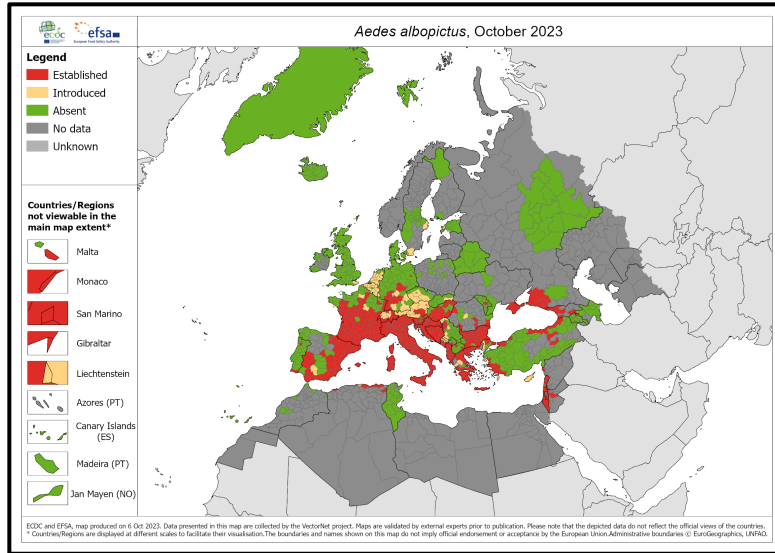
Évaluation des Risques de Situations Sanitaires Exceptionnelles
majeures pour la santé humaine en France au cours des années
2025-2030

Le risque de SSE majeure est principalement lié aux zoonoses que sont les infections respiratoires pandémiques (grippe zoonotique et nouveaux coronavirus) et aux **arboviroses** (dengue et infection à virus West-Nile).

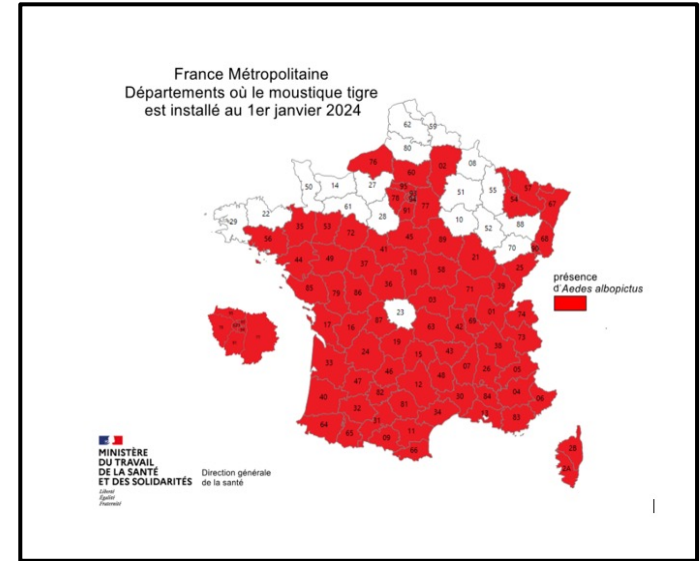
Estimation des probabilités de survenue des maladies infectieuses en fonction de leurs conséquences et selon les territoires et les facteurs d'origine environnementale ou géopolitique



Distribution géographique d'*Aedes albopictus*



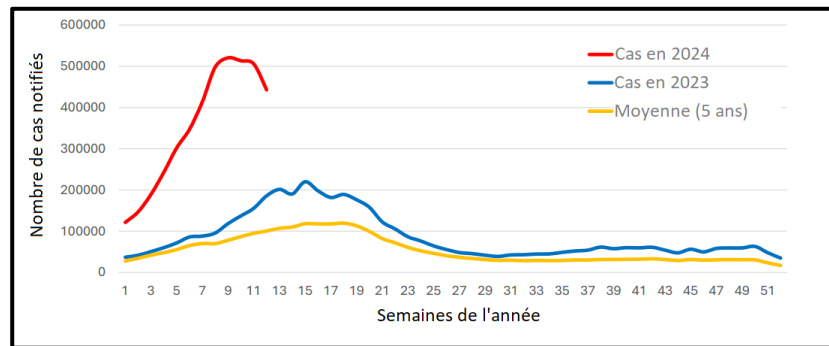
- urbain
- Adapté
- Expansion croissante



78 / 96 départements colonisés

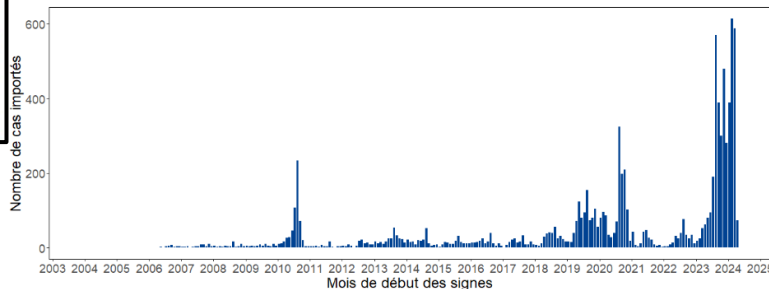
Cas importés de dengue en France hexagonale

- Incidence en forte hausse x10
- 2108 cas en 2023
- 2116 cas en 4 mois
- 82 % au retour Antilles
- 1/3 Paris - Ile de France



Pays ou zone de séjour	Cas
MARTINIQUE	869
GUADELOUPE	795
THAÏLANDE	120
MEXIQUE	108
GUYANE FRANÇAISE	84
INDONESIE	42
SAINT-BARTHELEMY	37
SAINT-MARTIN	37
INDE	36
COTE D'IVOIRE	31

Figure 2. Courbe des cas de dengue par mois importés en France hexagonale (2006-2024 – données de 2024 non consolidées)



Cas importés de Chikungunya et Zika en France hexagonale



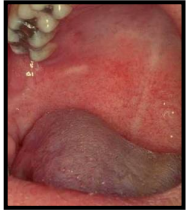
Chikungunya

2022 : 23 cas

2023 : 30 cas (27 en zone *Aedes*)

Pays de contamination

- Asie 16
- Afrique 13
- Martinique 1



Zika

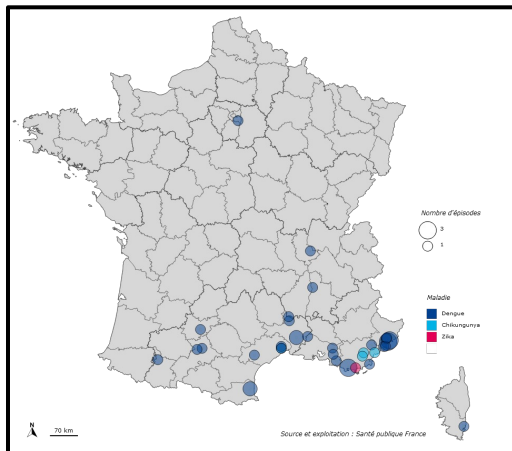
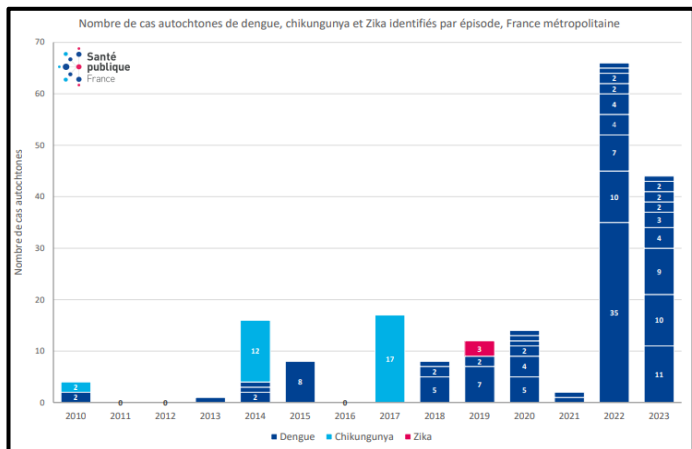
2022 : 7 cas

2023 : 9 cas (9 en zone *Aedes*)

Pays de contamination

- Thaïlande 9

Dengue autochtone en France hexagonale



2023

- 9 épisodes, 44 cas
- 7 départements
- Urban 7/9
- Mild July - late Sept
- DEN-1 et DEN-2

- 1^{er} cas autochtone en 2010 Menton
- Diffusion Sud - Nord
- Pic en 2022, 65 cas

1^{er} cluster de 3 cas de dengue cases identifié en Ile de France en septembre 2023

Autochthonous dengue in mainland France, 2022: geographical extension and incidence increase
 Amandine Cochet*, Clémentine Calbat*, Frédéric Jourdain*, Glida Grandi**, Guillaume André Durand**, Anne Guinard*,
 Investigation team: Harid Noll*, Méric-Cécile Pazy*, Foline Laroche*

A cluster of autochthonous dengue transmission in the Paris region – detection, epidemiology and control measures, France, October 2023
 Nelly Fournet*, Nathalie Volry*, Julian Rozenberg*, Clément Bassi*, Caroline Cassonnet*, Anais Karch*, Guillaume Durand**, Glida Grandi**, Gabriela Modenesi*, Stevens-Boris Lakoussan*, Nicolas Tailyan*, Marta Zatta*, Sébastien Gallien*, on behalf of the investigation team*, Harid Noll*, Sébastien Brichler**, Arnaud Terastala*

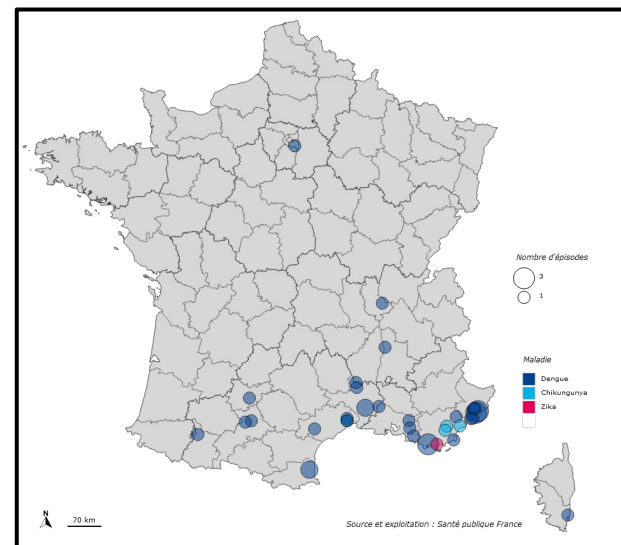
Cas de chikungunya et zika autochtones en France

Chikungunya

2010	France, Var department, Fréjus	2	September	India
2014	France, Hérault department, Montpellier	12	September–October	Cameroon
2017	France, Var department, Le Cannet-Maures and Taradeau	17 (11 in Cannet-des-Maures and 6 in Taradeau)	July–September	Central Africa

Zika

2019 : Hyères, 3 cas



Stratégie de lutte

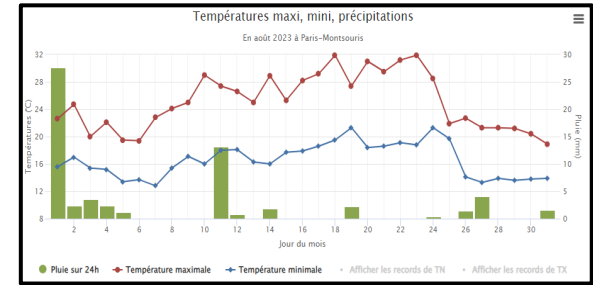
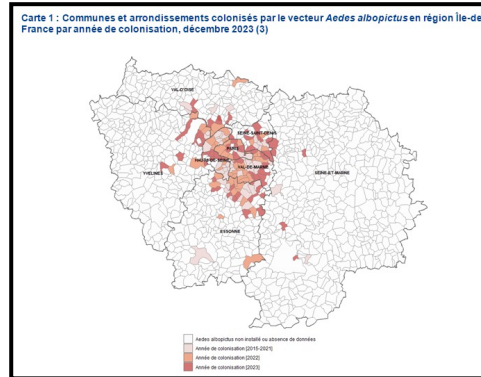
Objectif : prévenir et limiter l'installation d'une transmission locale

- Approche multidisciplinaire



- Réponse : mesures de lutte antivectorielle autour des cas virémiques

Dengue et JO 2024



- 36 sites
- 15 000 athlètes (206 countries)
- 20 000 journalistes
- 50 000 volontaires
- 13 M visiteurs (12% hors d'Europe)



Principes de la riposte

Surveillance épidémiologique

- Maladie à déclaration obligatoire
- Surveillance renforcée saisonnière
1^{er} Mai au 30 Novembre
- Réseaux de laboratoires
- *Sensibilisation des professionnels de santé*
- *Surveillance syndromique (SAU)*
- *Supervision des hospitalisations et décès*

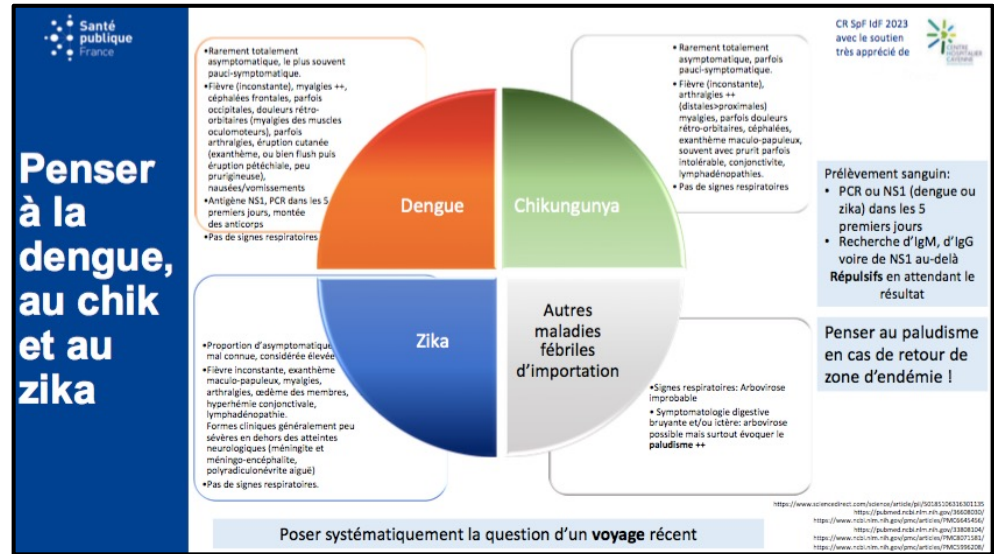
Surveillance entomologique

- Cartographie des moustiques
- *Signalement*
- *Contrôle des gîtes larvaires*
- Contrôle chimique des moustiques adultes
- *Pièges à moustiques*

Rôle des professionnels de santé (1)

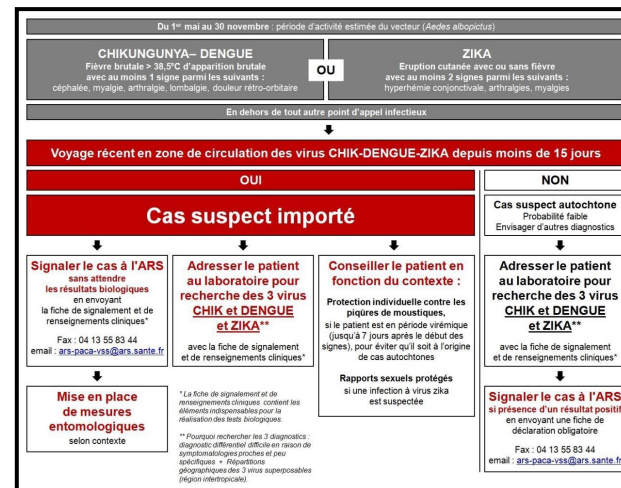
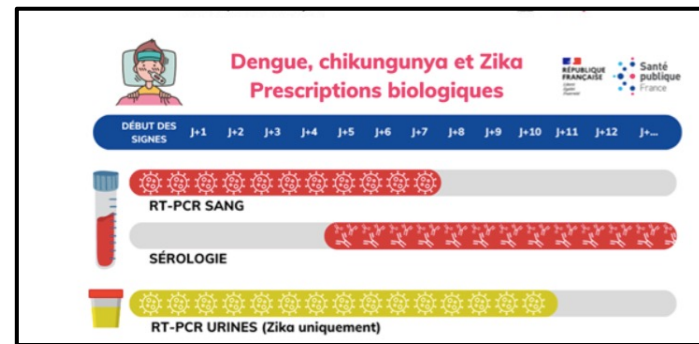
■ Diagnostic précoce

- Penser aux arbovirus, en priorité dans les 15 jours après l'exposition durant le voyage
- Dans les zones colonisés par *Aedes*, en cas de symptômes évocateurs, en l'absence d'autre diagnostic



Rôle des professionnels de santé (2)

- Utiliser le bon test diagnostic (PCR / sérologie)
- Signaler à l'ARS puis déclarer *DO* à améliorer 50 % ?
Délai médian 12 j vs 8 j par laboratoire



Conseils aux voyageurs

Au départ

- Se renseigner sur la circulation des arbovirus
- Se protéger contre les moustiques

vêtements long, couvrants
répulsifs cutanés
utiliser des moustiquaires



Au retour

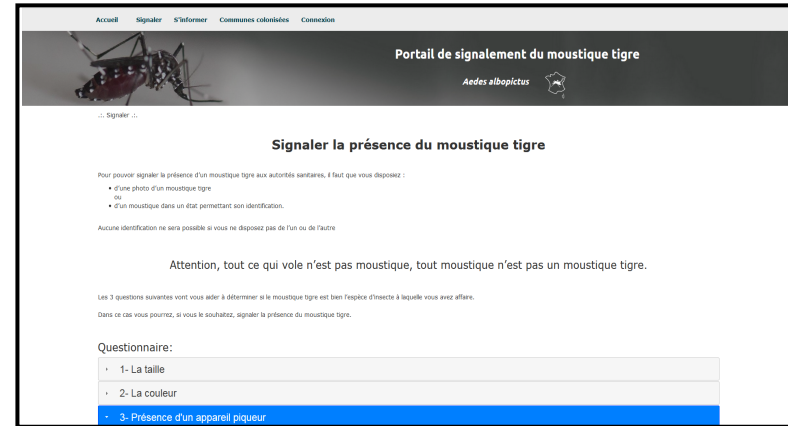
- Être vigilant et consulter un médecin en cas de fièvre
- Être prudent
Adopter les bons réflexes pour se protéger pendant les 15 jours après le voyage
- Éviter les dons du sang pendant les 28 jours après une exposition potentielle à la dengue



Mobilisation citoyenne (1)

- Signaler la présence du moustique tigre à l'aide d'une plateforme dédiée (<https://signalement-moustique.anses.fr>)

- Se protéger des moustiques durant la saison à haut risque



Accueil Signaler S'informer Communiquer Collaborer Contact

Portail de signalement du moustique tigre
Aedes albopictus

... Signaler ...

Signaler la présence du moustique tigre

Pour pouvoir signaler la présence d'un moustique tigre aux autorités sanitaires, il faut que vous disposiez :

- d'une photo d'un moustique tigre
- ou
- d'un moustique dans un état permettant son identification.

Aucune identification ne sera possible si vous ne disposez pas de l'un ou de l'autre.

Attention, tout ce qui vole n'est pas moustique, tout moustique n'est pas un moustique tigre.

Les 3 questions suivantes vont vous aider à déterminer si le moustique tigre est bien l'espèce d'insecte à laquelle vous avez affaire.
Dans ce cas vous pourrez, si vous le souhaitez, signaler la présence du moustique tigre.

Questionnaire:

- 1- La taille
- 2- La couleur
- 3- Présence d'un appareil piqueur

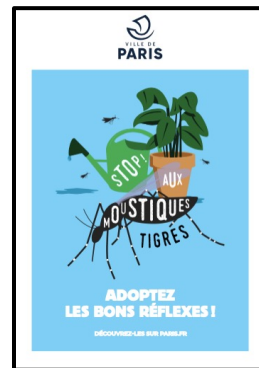
- En cas de fièvre, appeler votre médecin

Mobilisation citoyenne (2)

Eliminer l'eau stagnante

VIDER 1 fois par semaine tous les réceptacles pour éviter les eaux dormantes, après la pluie <ul style="list-style-type: none">○ Coupelles, cache-pots de fleurs○ Gamelles pour animaux domestiques○ Pieds de parasols et décorations de jardin○ Bâches de mobiliers de jardin, piscines○ Seaux, arrosoirs et bidons divers	RANGER à l'abri de la pluie et/ou des irrigations <ul style="list-style-type: none">○ Outils de jardinage○ Seaux et arrosoirs○ Poubelles○ Pneumatiques○ Jouets d'enfants	ENTRETIENIR <ul style="list-style-type: none">○ Bassins d'agrément (mettre des poissons)○ Pompes de relevages○ Regards et bornes d'arrosage○ Piscines (dosage du chlore)
À RETENIR ! 5 minutes d'action pour 3 semaines de tranquillité. Ce moustique se déplace entre 30 et 150m autour de son lieu de naissance. Pensez à vérifier sous les terrasses et toitures terrasses.	JETER à la poubelle ou en déchetterie <ul style="list-style-type: none">○ Réceptacles inutilisés○ Encombrants	COUVRIR de façon hermétique ou à l'aide d'un voilage moustiquaire <ul style="list-style-type: none">○ Récupérateurs d'eau de pluie ou cuves○ Fûts divers○ Tous réceptacles pluviaux○ Pots à réserve d'eau intégrée
		CURER pour faciliter les écoulements des eaux <ul style="list-style-type: none">○ Siphons d'éviers et fontaines○ Bondes d'évacuation extérieures○ Rigoles couvertes avec grilles○ Gouttières et piéges à sable, chéneaux, etc

Recommandations simples a mettre en place entre le mois de Mai et le mois d'Octobre même si vous n'avez pas encore identifier des moustiques tigres



Conclusion

- La lutte contre les arboviroses est l'affaire de tous
- Les armes essentielles sont l'engagement politique, la sensibilisation de la population, le renfort de la surveillance épidémiologique, la lutte antivectorielle et de nouveaux outils tels que les vaccins

JNI

25^{es} Journées
Nationales
d'Infectiologie

DEAUVILLE
et la région Normandie

du mercredi 12 au vendredi 14 juin 2024



MERCI POUR VOTRE ATTENTION



QUESTIONS ?