

**Retour d'expérience sur la prise en soins des
personnes migrantes à Calais avant et après le
démantèlement de la « Jungle »**

Dr Mohamed EL MOUDEN
PASS de Calais

Lande de Calais (Jungle)

Période « JUNGLE »



Brève histoire de la PASS du Centre Hospitalier de Calais et de la prise en charge sanitaire sur le site Jules Ferry (*Jungle*)

- Dispositif issu de la loi contre les exclusions du 29 juillet 1998.
- Cellule de prise en charge médico-sociale
- Permanences hospitalières dont l'objectif est le repérage, la prise en charge médicale et sociale, la facilitation de l'accès aux droits et l'intégration dans un réseau sanitaire et social d'amont et d'aval pour des personnes en difficulté.
- Ouverture de la PASS en décembre 2006
- Déménagement sur le site du VIRVAL en novembre 2012

Prestations de la PASS de Calais

Accès aux consultations généralistes

Accès aux consultations spécialistes

Accès au plateau technique (laboratoire, imagerie...)

Délivrance de médicaments

Accès soins infirmiers sans frais

Accès aux appareillages divers

Accès aux douches, vestiaires

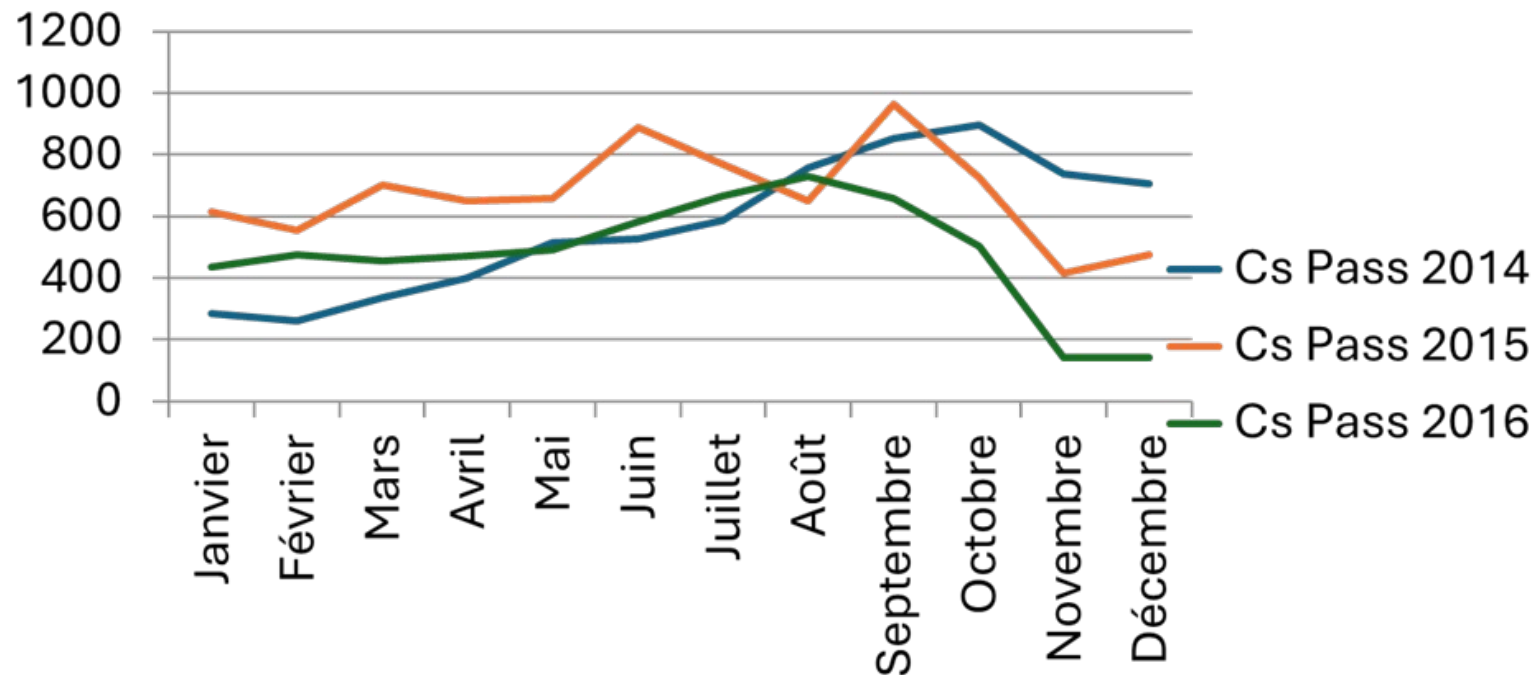
Interprétariat

Avant le
démantèlement
de la « Jungle »

La Lande de Calais (Jungle)



Activité de la PASS du CH de Calais - 2014 à 2016



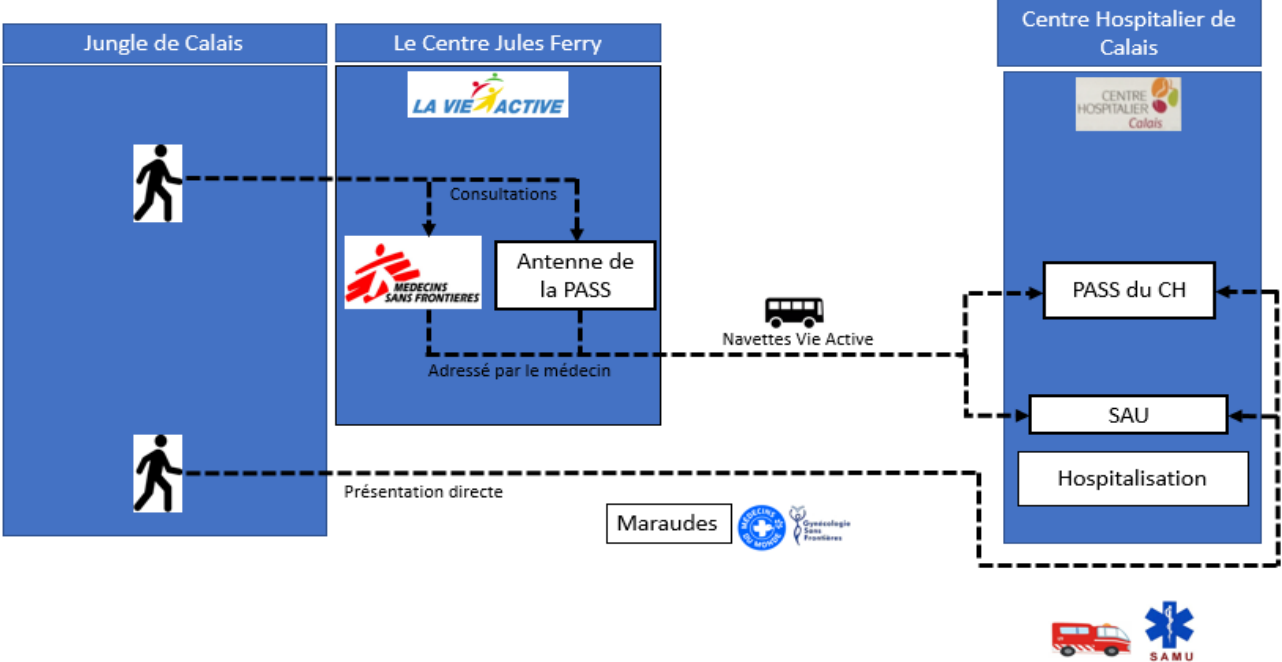
Le camp
Jules ferry



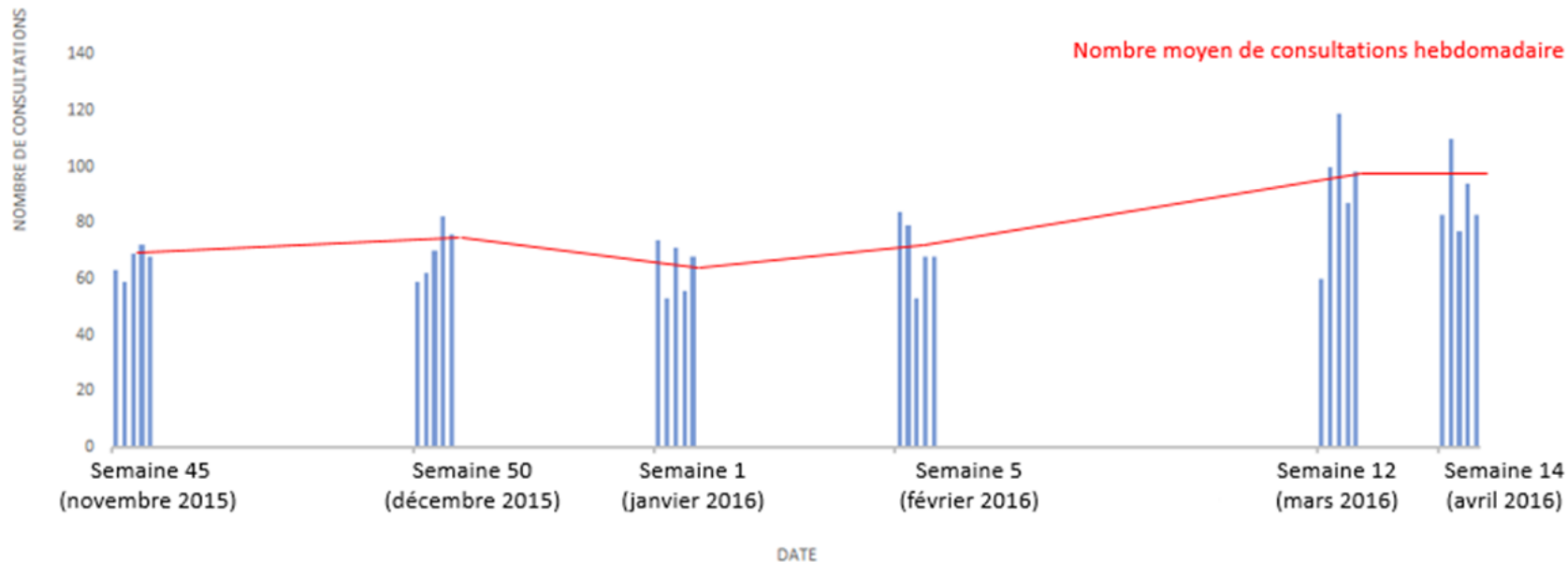
Adaptation de l'offre de soins sur le calaisis

- En raison de la distance et de l'augmentation des demandes de soin (**6 875** consultations en **2014** et **6 757** consultations de janvier à octobre **2015**) une antenne délocalisée de la PASS sur le centre Jules Ferry près de la jungle a vu le jour en mars 2015.
- Dans un premier temps, les soins de l'antenne délocalisée de la PASS étaient dispensés par un **infirmier de la PASS** du centre hospitalier de Calais.
- A partir de novembre 2015, un **médecin réserviste** de l'EPRUS (Etablissement de Préparation et de Réponse aux Urgences Sanitaires) assure des consultations médicales. Il sera remplacé en décembre 2015 par **2 médecins, des infirmiers et un psychologue** rattachés au Centre hospitalier de Calais.
- L'antenne délocalisée de la PASS sur le site Jules Ferry a pris le relais du dispensaire de MSF lorsqu'il a fermé en mars 2016.

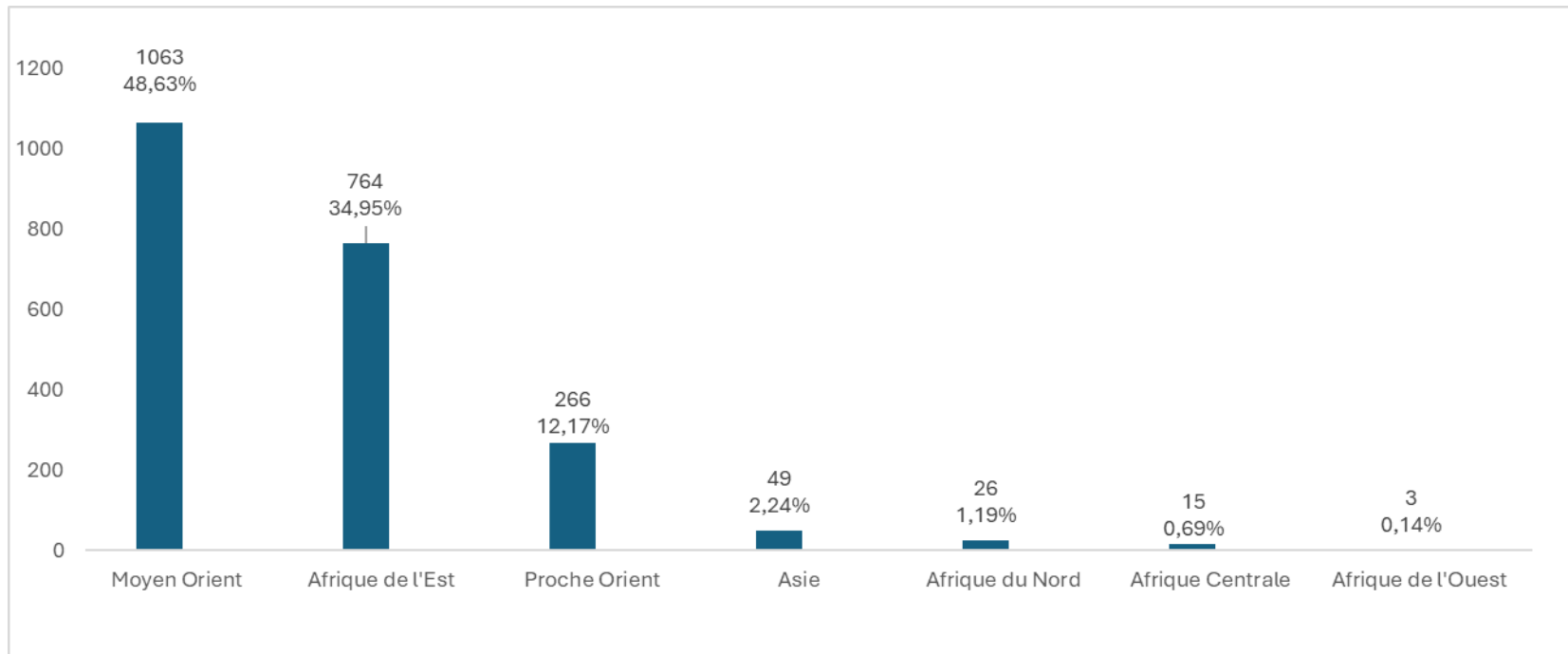
**Filières de soins
accessibles aux
migrants présents à
Calais**



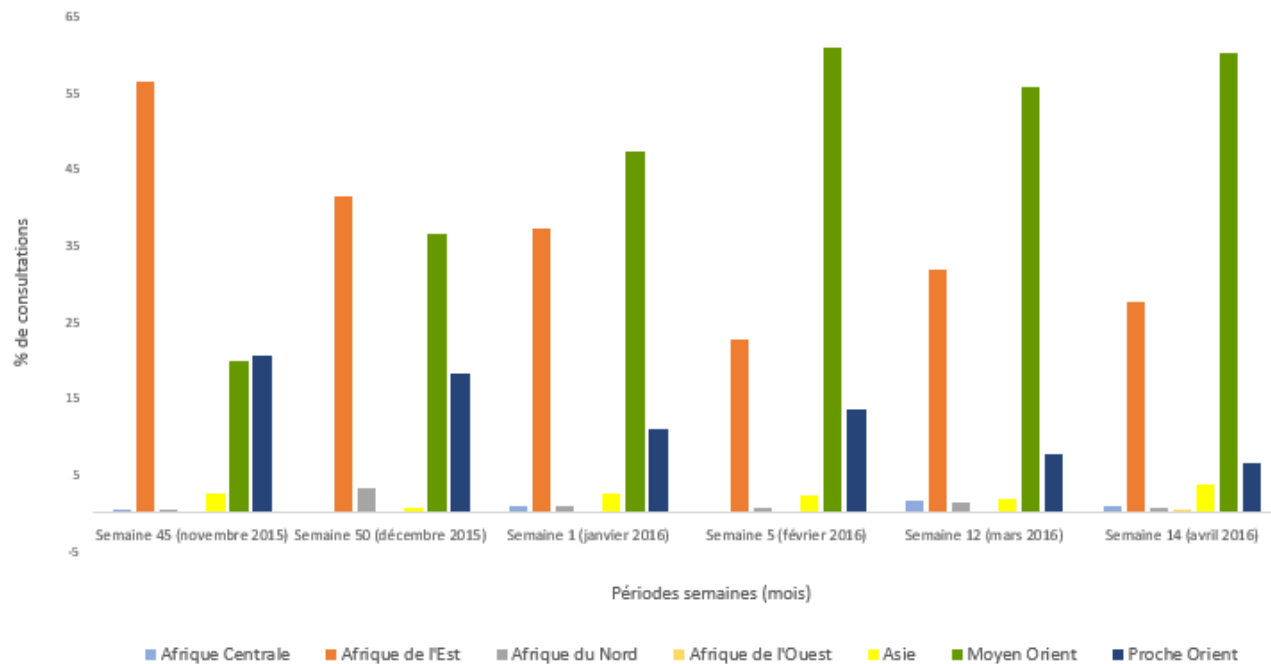
Nombre de consultations par jour



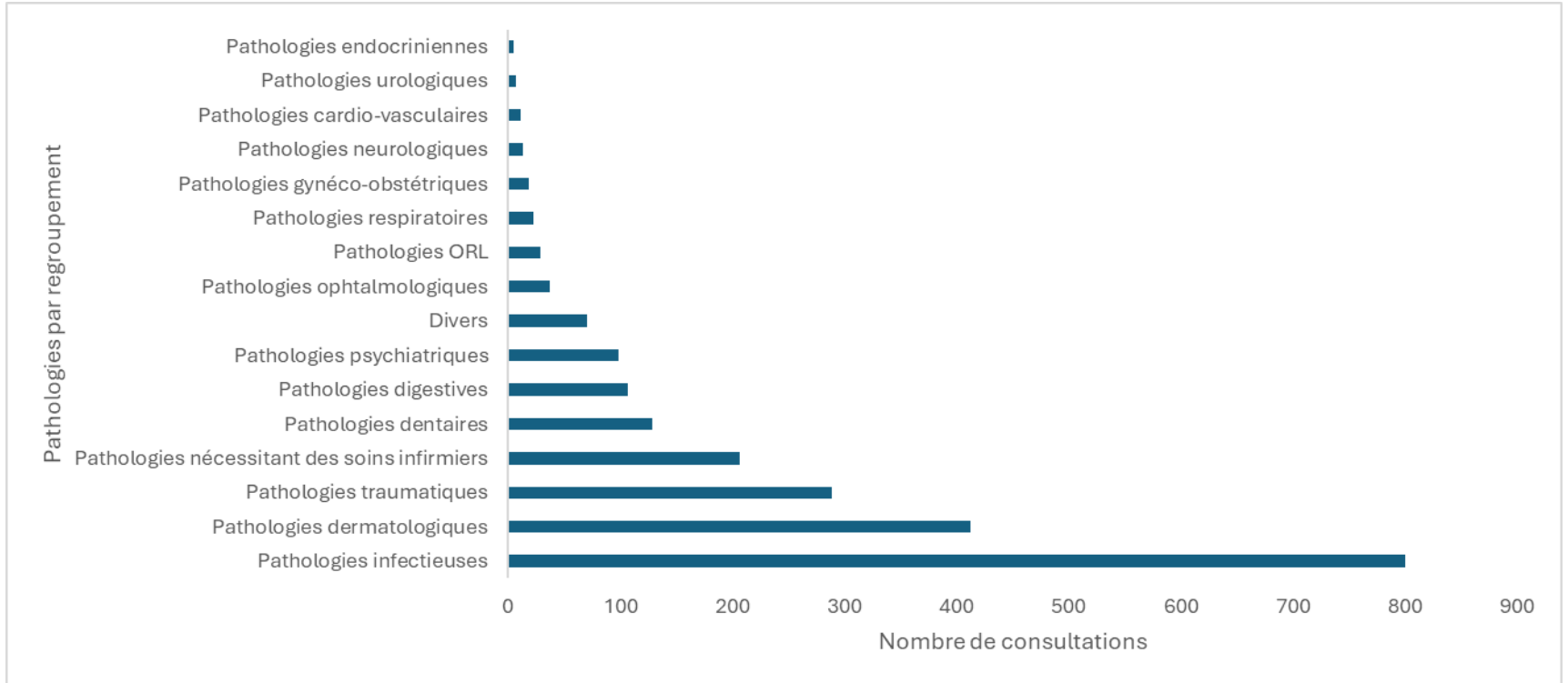
Origine géographique



Evolution par regroupement géographique



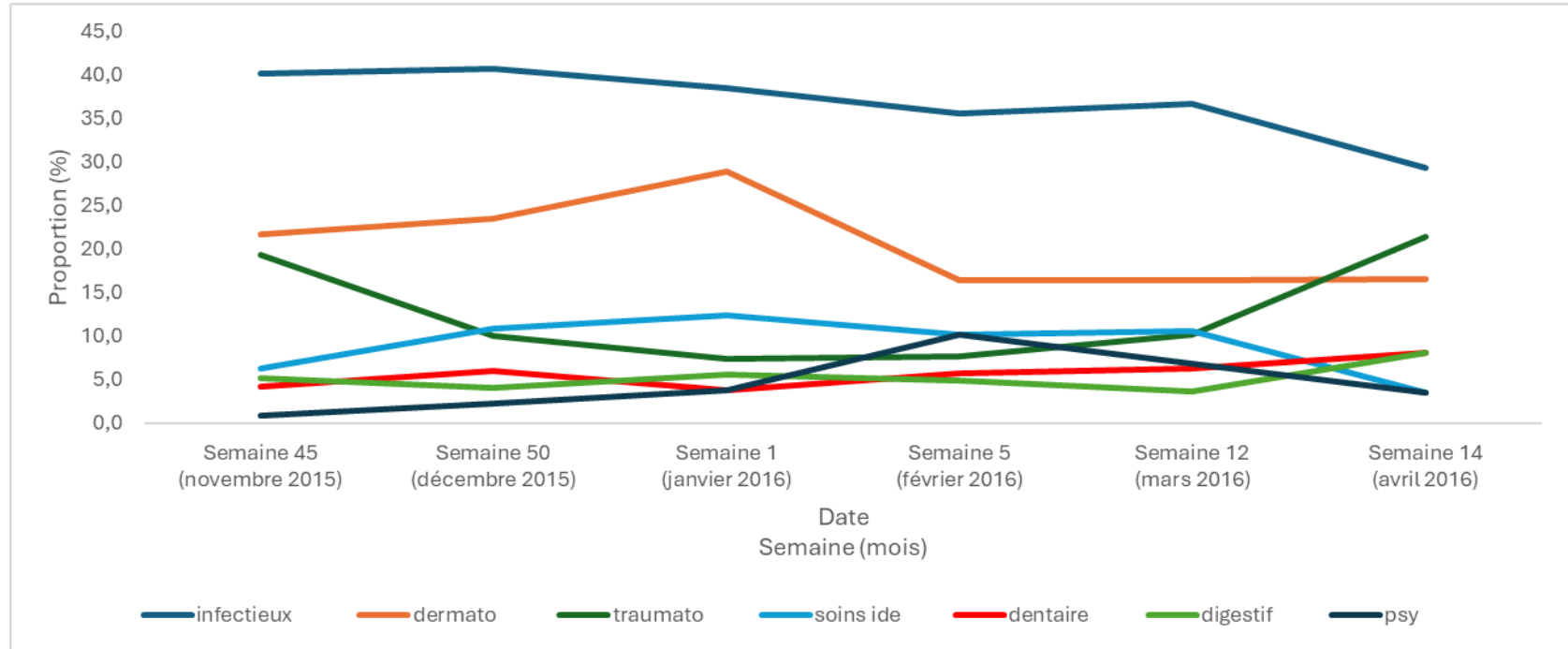
Pathologies principales



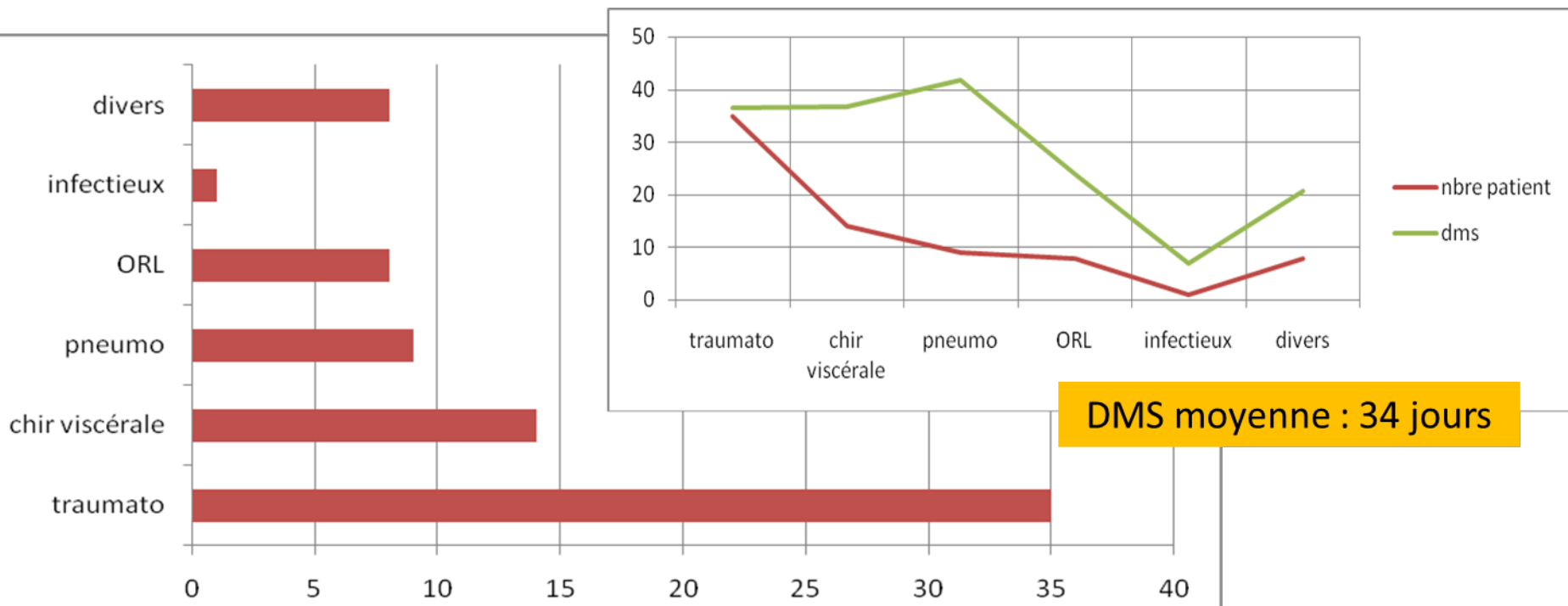
Principales pathologies infectieuses :

- infection des voies respiratoires supérieures
- infection aiguë des voies respiratoires inférieures
- grippe
- otite moyenne sans précision
- pneumopathie
- abcès cutanés, furoncles
- infection urinaire non précisée
- varicelle
- infection localisée de la peau sans précision
- cystite
- maladie sexuellement transmissible
- érysipèle
- virose
- prostatite

Evolution dans le temps des pathologies (principales et associées) regroupées par catégorie



Le Service de Sortie d'Hospitalisation (SSH), activité et problèmes de santé à l'origine de l'hospitalisation



DMS moyenne : 34 jours

75 patients ont été accueillis pour un total de 2 528 journées d'hospitalisation. Pour les malades de pneumologie (DMS à 42) c'était la garantie de la poursuite du traitement antituberculeux



Chambre à 4 lits

Démantèlement d'octobre-novembre 2016, fin de la PEC de la PASS

- Démantèlement de la lande entre le lundi 24 octobre et le vendredi 28 octobre
- Démantèlement et évacuation la semaine suivante du camp des femmes et des patients du SSH « en état de sortir » qui ont été emmenés vers les CAO
- Les équipes soignantes sont restées sur place et ont continué à œuvrer jusqu'à la fermeture définitive le vendredi 4 novembre 2016.
- Dernier transport organisé par la Préfecture le mercredi 9 novembre
- Dernier voyage vers les CAO le 17 novembre des patients migrants du CHC
- Collaboration avec interprètes et assistantes sociales
- Arrêt des conventions avec les partenaires Vie Active et GSF
- Arrêt du contrat avec la société de gardiennage GSE
- Fermeture des lignes téléphoniques et coupure eau et électricité
- Arrêt des commandes pharmaceutiques

Période « COVID »



Patients de la PASS

- La PASS de Calais est restée ouverte pendant la période COVID
- Nous disposons au sein de la PASS d'un automate pour PCR
- Peu de patients admis à la PASS pour le COVID
- Moins d'une dizaine d'hospitalisation (toutes en médecine)
- 5 appartements gérés par La Vie Active (selon une procédure) pour des familles infectées par le COVID (jamais complets)
- La vaccination n'a pas eu un franc succès

Patients du CRA de Coquelles

- Fermeture du CRA pendant quelques mois
- Puis réouverture
- Achat d'un automate pour PCR COVID
- Mise en place de 3 zones (jaune, rouge et verte)
- Zone jaune= accueil des migrants puis tests PCR:
 - Si positifs = attente en zone rouge dans l'attente d'un transfert au CRA Senlis
 - Si négatifs= admission en zone verte
 - Si refus du test = attente 7 jours en zone jaune

La période actuelle

- Intégration de la PASS dans un département de médecine préventive: PASS, CRA, CeGIDD, CLAT et centre de vaccination.
- Bilan de santé des primo-arrivants: examen, Rx de thorax et sérologie.
- Rattrapage vaccinal
- Prise en charge des MNA (examen du primo arrivant, Rx de thorax, test IGRA chez les moins de 15 ans, certificat médical pour l'ASE et un certificat de médical de non contre-indication de pratique d'activité sportive).

Dépistage des IST à la PASS et au CLAT

Comparatif 2022-2023 *

le dépistage a augmenté en moyenne 160 en 2023 au lieu de 40 en 2022
Le **nombre de positifs détectés** est supérieur systématiquement ce qui encourage à augmenter le taux de patient dépisté.

PREVALENCE 2023

HIV positifs = 2,6%

HCV positifs = 2,5%

HBS+ = 11,2%

Année	nb.VIH	Nb.VHC	Nb.VHB
2022	36	38	39
2023	155	158	161
2024	15	14	17
Total géné	206	210	217

Année	HIV+	HCV+	HBV+
2022	3	0	5
2023	4	4	18
2024	1	0	2
Total géné	8	4	25



« Un jour, dit la légende, il y eut un immense incendie de forêt. Tous les animaux terrifiés, atterrés, observaient impuissants le désastre. Seul le petit colibri s'activait, allant chercher quelques gouttes avec son bec pour les jeter sur le feu. Après un moment, le tatou, agacé par cette agitation dérisoire, lui dit : "Colibri ! Tu n'es pas fou? Ce n'est pas avec ces gouttes d'eau que tu vas éteindre le feu ! " »



Et le colibri lui répondit : "Je le sais, mais je fais ma part." »



Pierre Rabhi,



D'après une légende amérindienne.

Merci

