

Bilan des campagnes vaccinales contre la grippe et la Covid-19

Isabelle Parent du Châtelet
Unité des infections respiratoires et vaccinations

**Journée nationale du groupe vaccination-prévention de la Spilf
14 mai 2024**

LES RECOMMANDATIONS VACCINALES COVID-19

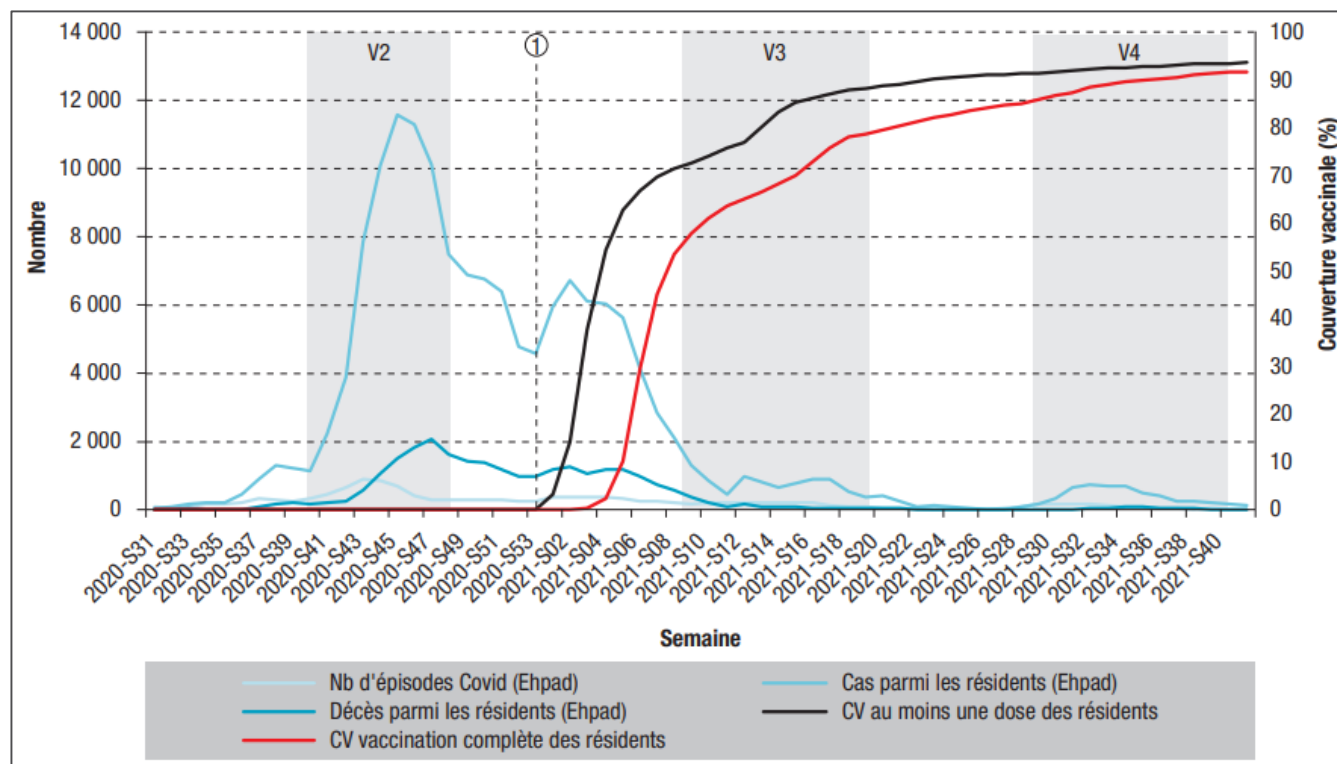
Source : HAS et DGS

- Plus de 80 avis HAS entre juillet 2020 et février 2024 sur la vaccination COVID-19
- Janvier 2021: populations (16 ans+) les plus vulnérables et exposées à des formes sévères, notamment les personnes âgées (Ehpad, USLD...), les professionnels de santé puis les 75 ans+
- Mars – Juin 2021 : 50-74 ans avec comorbidités puis 50 ans+ puis 18 ans+ puis 5 ans+
- Septembre 2021 : 1 dose de rappel / variant Delta pour les populations les plus à risque de forme grave puis en novembre 2021 l'ensemble des 18 ans+
- Mars 2022 : 2ème dose de rappel / variant Omicron pour les 60 ans+
- Juillet 2022 : dose supplémentaire étendue aux <60 ans à risque de formes graves et aux personnes vivant dans l'entourage ou en contact régulier avec des personnes immunodéprimées ou vulnérables
- Décembre 2022 : primovaccination des 6 mois-4 ans à risque de forme grave

EVOLUTION DE LA COUVERTURE VACCINALE DES **RÉSIDENTS** EN EHPAD SUR LES 10 PREMIERS MOIS DE CAMPAGNE

Le 28/02/2021, 71% avaient reçu une première dose (54% complètement primo-vaccinés)

Le 17/10/2021, les couvertures étaient respectivement de 94% et 92%



Evolution des épisodes de cas groupés, nombre de cas et décès de Covid-19 en Ehpad, et couvertures vaccinales chez les résidents des Ehpad ou USLD, du 02 mars 2020 au 20 octobre 2021, France

- **Depuis 2022**

- Campagnes de rappels dites « d'**automne** » pour les 65 ans+, les populations à risque forme grave et leur entourage quel que soit leur âge, les professionnels de santé – **Couplées avec les campagnes de vaccination contre la grippe ***

- **Depuis 2023**

- Campagnes de rappels dites de « **printemps** » pour les 80 ans+, les résidents d'Ehpad et USLD, les personnes immunodéprimées et les personnes considérées à très haut risque de forme grave quel que soit leur âge

LES CIBLES DES VACCINS GRIPPE ET COVID-19

Source : DGS, HAS

Grippe	COVID-19
<ul style="list-style-type: none">• 65 ans et plus• <65 ans*, dès âge de 6 mois, souffrant de certaines maladies chroniques, personnes souffrant d'obésité (IMC \geq 40)• Femmes enceintes• Personnes en SSR ou EMS quel que soit âge.• Entourage des nourrissons <6 mois à risque de complication grave de la grippe, et des personnes immunodéprimées• Professionnels de santé et professionnels en contact avec des personnes à risque• Aides à domicile des employeurs vulnérables• Professionnels exposés aux virus influenza porcins et aviaires	<ul style="list-style-type: none">• 65 ans et plus• <65 ans*, dès âge de 6 mois, avec comorbidités à risque de forme grave + très haut risque selon situation médicale indiv., immunodéprimés• Femmes enceintes• Résidents en Ehpad et USLD• Entourage ou en contacts réguliers avec des personnes immunodéprimées ou vulnérables• Professionnels en contacts réguliers avec des personnes immunodéprimées ou vulnérables• Etudiants et professionnels des secteurs sanitaire et services de secours

LES EFFECTEURS DES VACCINATIONS

Décret n° 2023-736 du 8 août 2023

Professionnels de santé	Vaccination contre la grippe	Vaccination contre la Covid-19
Médecin	Toute personne ciblée ou non par les recommandations	Toute personne
Infirmier	Toute personne ciblée ou non par les recommandations de 11 ans et plus Mineurs jusqu'à 10 ans sur prescription médicale	Toute personne (sur prescription médicale pour 6 mois-4 ans) avec certaines exceptions
Pharmacien d'officine	Toute personne ciblée ou non par les recommandations de 11 ans et plus	A partir de 5 ans avec certaines exceptions
Sage-femme	Toute personne ciblée ou non par les recommandations	Toute personne avec certaines exceptions

Vaccination Info Service

<https://professionnels.vaccination-info-service.fr/Maladies-et-leurs-vaccins/COVID-19>

<https://professionnels.vaccination-info-service.fr/Maladies-et-leurs-vaccins/Grippe-saisonniere>

- **2022-2023 : 18 octobre 2022 - 28 février 2023 (Grippe et COVID-19)**
 - Rappels chez primo-vaccinés pour la Covid-19
 - *Printemps 2023 : 27 avril – 16 juin (Covid-19)*
- Schéma simplifié 1 dose quel que soit le passé vaccinal à l'automne 2023 (5 ans+)
- **2023-2024 : 17 octobre 2023 - 29 février 2024 (Grippe et COVID-19 à partir 2 octobre)**
 - 1 dose pour la Covid-19 (quel que soit le rang)
 - *Printemps 2024 : 15 avril au 16 juin 2024 (Covid-19)*
- Les populations cibles éligibles à 6 mois après la dernière infection ou injection de vaccin contre le Covid-19 et 3 mois pour 80 ans+, Ehpad, USLD, immunodéprimés
- Délai ramené à 3 mois pour tous pour la campagne de printemps 2024

France hexagonale, Guadeloupe, Martinique, Guyane (Mayotte : septembre, La Réunion : mi-avril)

■ Grippe

- Fluarix Tetra, Vaxigrip Tetra, Influvac Tetra
- Efluelda
- Pour les 65 ans et plus, les 4 vaccins peuvent être utilisés indifféremment (HAS)

■ COVID-19

2022-23

- Bivalents : souche originale + BA4.5 pour Pfizer, BA1 pour Moderna

2023-24

- Comirnaty XBB.1.5 de Pfizer/BioNTech
- Nuvaxovid de Novavax (adapté à XBB.1.5 disponible début décembre)
- VidPrevtyn Beta de Sanofi

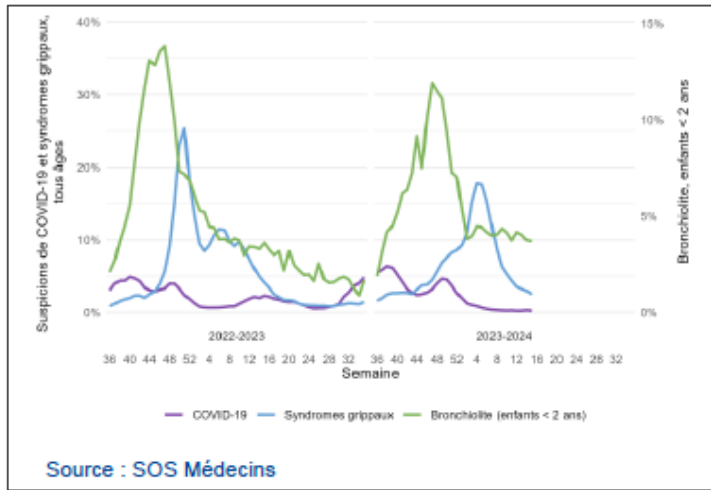
BILAN DE LA SAISON 2023-2024 AU 16/04 (Bulletin IRA SpF)

Surveillance intégrée des IRA d'origine virale

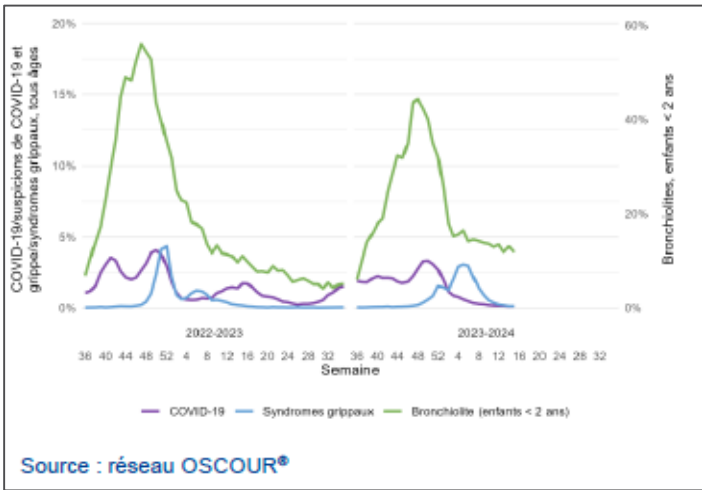


Part de la Covid-19/suspicion de COVID-19 (tous âges), de la grippe/syndrome grippal (tous âges) et de la bronchiolite (chez moins de 2 ans)

Parmi les actes SOS médecins



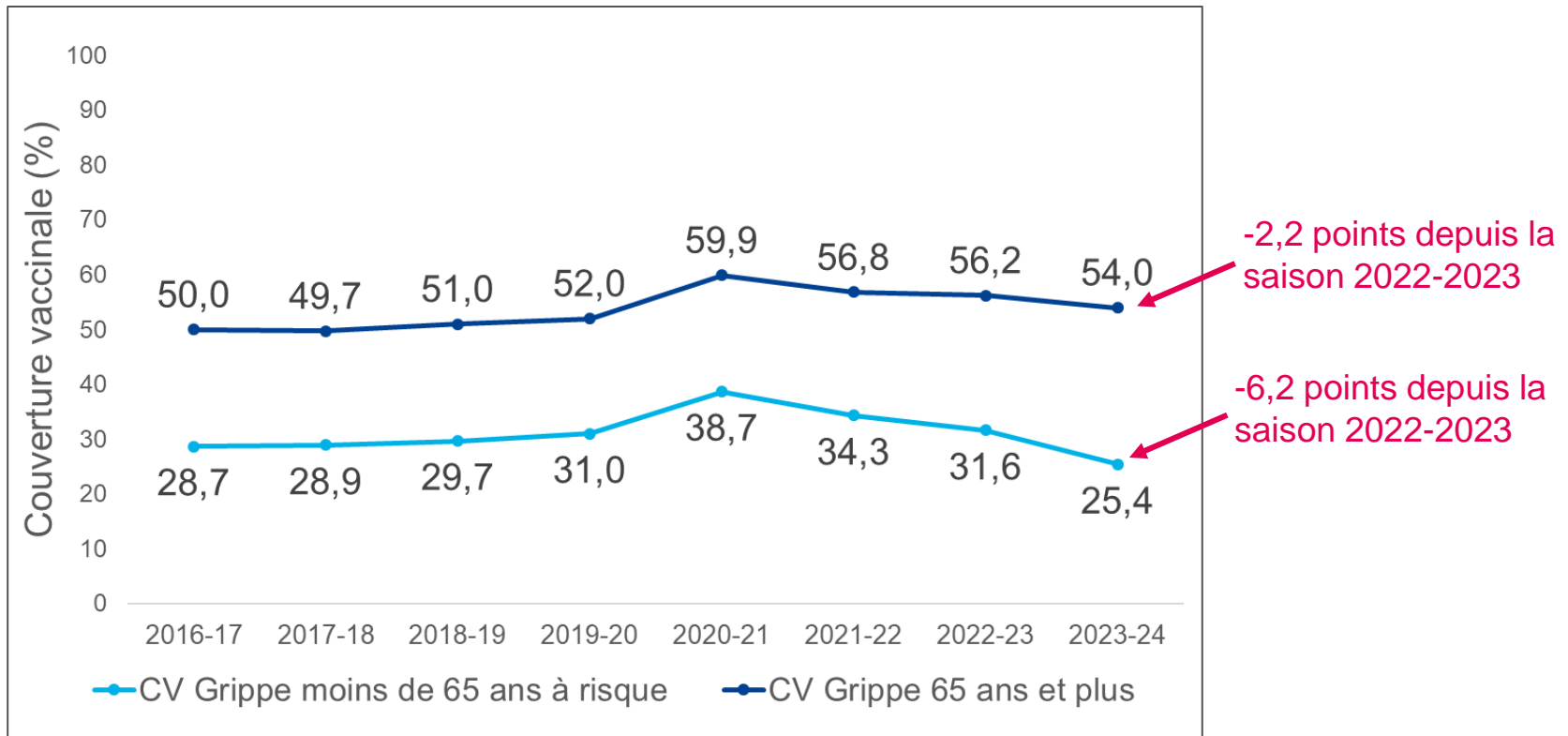
Parmi les hospitalisations après passage aux urgences



COUVERTURES VACCINALES CONTRE LA GRIPPE

COUVERTURES VACCINALES CONTRE LA GRIPPE DONNÉES NATIONALES

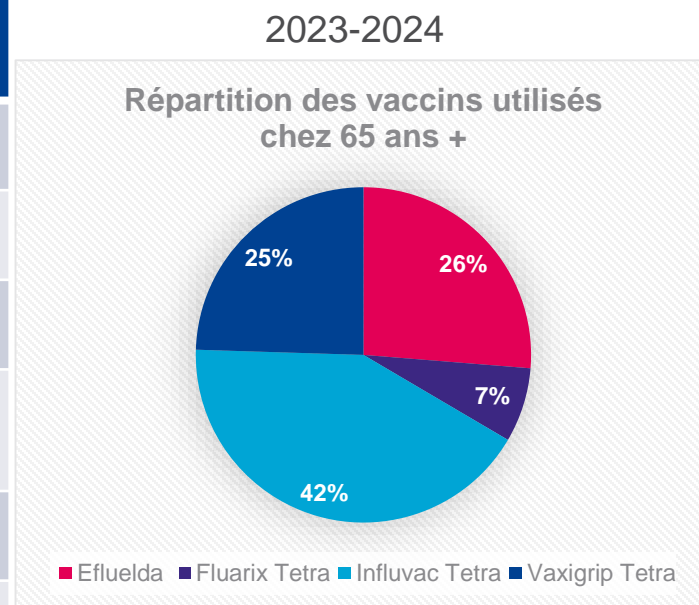
Couvertures vaccinales (%) contre la grippe chez les personnes à risque âgées de moins de 65 ans et chez les personnes âgées de 65 ans et plus, **saisons 2016-2017 à 2023-2024**



Source : SNDS-DCIR, Santé publique France, données mises à jour au 29/02/2024

COUVERTURES VACCINALES CONTRE GRIPPE DONNÉES NATIONALES

	CV grippe 2022-2023 (%)	CV grippe 2023-2024 (%)
65 ans et plus	56,2	54,0
75 ans et plus	62,2	61,9
65 – 74 ans	50,7	46,6
Moins de 65 ans à risque	31,6	25,4
18 – 64 ans	33,6	26,7
Moins de 18 ans	15,8	13,9



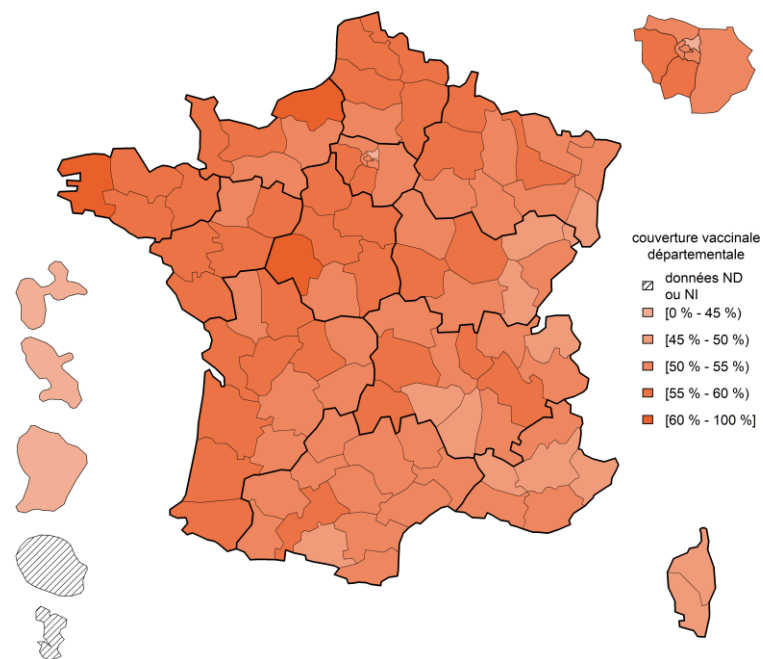
Source : SNDS-DCIR, Santé publique France, données mises à jour au 29/02/2024

La CV contre la grippe des professionnels des établissements de santé a été estimée pour la saison 2022-2023 à 19 % en médiane (données HAS, 2138 ES, Indicateurs de qualité et de sécurité des soins – résultats nationaux 2023 IAS) ¹²

COUVERTURES VACCINALES CONTRE LA GRIPPE DONNÉES RÉGIONALES

	Moins de 65 ans à risque 2023-2024	65 ans et plus 2023-2024
Auvergne-Rhône-Alpes	25,8%	53,3%
Bourgogne-Franche-Comté	26,3%	53,3%
Bretagne	27,8%	59,5%
Centre	28,2%	57,0%
Corse	18,0%	46,0%
Grand-Est	26,5%	53,5%
Haut - de-France	29,9%	56,9%
Ile-de-France	22,4%	52,7%
Normandie	30,1%	58,5%
Nouvelle -Aquitaine	26,4%	56,1%
Occitanie	24,0%	53,0%
Pays-de-Loire	27,5%	58,2%
PACA	21,3%	49,7%
Guadeloupe	6,9%	14,9%
Guyane	7,5%	14,9%
Martinique	4,8%	11,2%
France entière	25,4%	54,0%

CV (%) départementales contre la grippe
chez les **65 ans et plus**



Source : SNDS-DCIR, Santé publique France

COUVERTURES VACCINALES CONTRE LA COVID-19

COUVERTURES VACCINALES CONTRE LA COVID-19

DONNÉES NATIONALES

	2022-2023	2023-2024
<65 ans à risque	-	12,0 %
65 ans et plus	25,4 %	30,2 %
65-69 ans	22,8 %	21,6 %
70-74 ans	26,8 %	27,5 %
75-79 ans	26,8 %	36,0 %
80 ans+	25,5 %	36,9 %

Vaccinations contre la Covid-19 réalisées en même temps qu'un vaccin contre la grippe chez 65 ans+ :

8,9 % en 2022-2023

29,1 % en 2023-2024

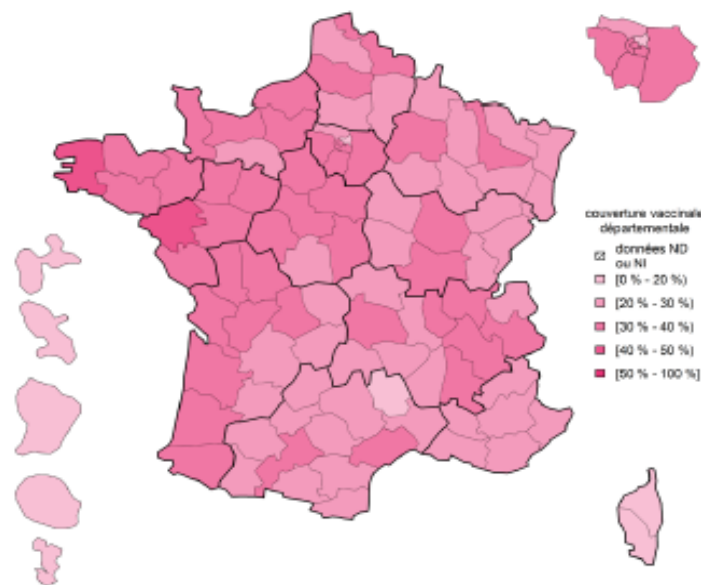
CV des professionnels de santé

2022-2023 : 13,6 % pour ceux exerçant en Ehpad, 14,5 % pour les libéraux et 14,9 % pour ceux exerçant en établissement de santé.

2023-2024 : 9,9 % pour ceux exerçant en Ehpad, 11,1 % pour les libéraux et 12,2 % pour ceux exerçant en établissement de santé.

COUVERTURES VACCINALES CONTRE LA COVID-19 DONNÉES RÉGIONALES – 2023-2024

Régions	Moins de 65 ans à risque	65 ans et plus
	2023-2024 (%)	2023-2024 (%)
Auvergne-Rhône-Alpes	12,4	30,6
Bourgogne-Franche-Comté	12,5	29,5
Bretagne	17,2	37,4
Centre-Val de Loire	15,1	34,8
Corse	4,4	13,5
Grand Est	12,1	28,6
Hauts-de-France	13,7	30,7
Île-de-France	10,2	31,3
Normandie	15,3	34,8
Nouvelle-Aquitaine	13,5	32,5
Occitanie	10,9	27,9
Pays de la Loire	17,0	37,2
Provence-Alpes-Côte d'Azur	7,7	23,0
Guadeloupe	0,8	2,3
Guyane	1,0	2,4
Martinique	0,8	2,2
Réunion	0,6	1,9
France entière	12,0	30,2



CV (%) départementales contre la Covid-19 chez les 65 ans et plus

Source : Vaccin-Covid, Cnam, traitement Santé publique France, données mises à jour au 04/03/2024

- Couvertures vaccinales à l'issue de la campagne de printemps 2023 :
 - 80 ans et plus : 1,7%
 - Résidents en Ehpad : 9,5%

- Difficulté d'estimations des CV avec Vaccin-Covid, notamment en Ehpad en raison de probables sous-déclarations des vaccinations réalisées :
 - Ecart important entre CV chez les résidents en Ehpad estimées avec Vaccin-Covid et par enquête en ESMS
 - Impact probable sur CV de l'ensemble des 80 ans et plus

ENQUÊTE DE COUVERTURES VACCINALES GRIPPE ET COVID-19 DANS LES ÉTABLISSEMENTS SOCIAUX OU MÉDICO- SOCIAUX (ESMS)

Étude nationale (DROM inclus) : du 4 au 24 mars 2024
(prolongée jusqu'au 08/04)

Données provisoires

COUVERTURES VACCINALES CONTRE LA COVID-19 **RÉSIDENTS** EN ESMS

	CV COVID-19 2023/2024*	
	%	IC 95%
Ehpad	69,0	67,8 - 70,1
Ehpa (hors Ehpad)	54,1	47,5 - 60,6
EHPH	47,8	44,3 - 51,2
Autres ESMS	18,8	11,0 - 26,5

COUVERTURES VACCINALES CONTRE LA GRIPPE RÉSIDENTS EN ESMS

	CV grippe 2022/2023		CV grippe 2023/2024*		Différence (points)
	%	IC 95%	%	IC 95%	
Ehpad	87,5	87,0 - 88,0	83,4	82,9 - 84,0	- 4,1
Ehpa (hors Ehpad)	74,1	69,9 - 87,4	64,3	58,5 - 70,2	- 9,8
EHPH	71,3	68,2 - 74,3	69,1	66,4 - 71,9	- 2,2
Autres ESMS	26,9	16,7 - 37,0	31,2	22,7 - 39,7	+ 4,3

Comparaison CV grippe des résidents en Ehpad 2008-2009 : 91,4% [90,4-92,2] (-8 points par rapport à la saison 2023-2024)

* Données provisoires

COUVERTURES VACCINALES CONTRE LA GRIPPE PROFESSIONNELS EN EHPAD

CV contre la grippe des professionnels en Ehpad en France en 2023-2024, comparaison avec enquêtes antérieures

	CV en Ehpad
2023-2024*	22,7 [22,0-23,5] 2 221 Ehpad
2022-2023	24,7 [23,8-25,6] 1 796 Ehpad
2021-2022	27,6 [26,4-28,8] 1 091 Ehpad
2018-2019	31,9% [29,7-34,1]
2008-2009*	37,2% [35,7-39,4]
Différences (2023-2024 / 2022-2023)	- 2,0 points
(2023-2024 / 2021-2022)	- 4,9 points
(2023-2024 / 2018-2019)	- 9,2 points
(2023-2024 / 2008-2009)	- 14,5 points

COUVERTURES VACCINALES CONTRE LA GRIPPE PROFESSIONNELS EN EHPAD (2023-2024 *)

Catégories de professionnels	Professionnels couverts par l'enquête	Ehpad participants	CV grippe	
	n	n	%	IC 95%
Médecins ou pharmaciens (hors interne et étudiants)	1 987	1 072	63,4	55,2 - 71,5
Infirmiers (incluant les infirmiers spécialisés)	9 279	1 462	36,3	34,6 - 38,1
Aides-soignants (incluant AMP, AES, AVS, AP)	35 886	1 382	20,8	19,8 - 21,7
Autres paramédicaux, personnel de rééducation, psychologues	2 564	1 055	33,2	30,6 - 35,8
ASH et autres personnels de service	19 883	1 275	18,8	17,8 - 19,8
Personnels éducatifs, pédagogiques, sociaux et animation	1 813	1 087	30,6	28,3 - 33,0
Personnels administratifs, medico-techniques, personnels techniques et ouvriers, services généraux et autres type de personnel (hors professionnel de santé)	11 431	1 259	26,7	25,2 - 28,3
Internes et autres étudiants	428	89	33,2	22,2 - 44,2
Tous professionnels confondus	124 426	1 962	22,7	22,0 - 23,5

COUVERTURES VACCINALES CONTRE LA GRIPPE PROFESSIONNELS EN EHPAD - ACTIONS MISES EN PLACE

Actions mises en place	2023-2024*	2022-2023	Diff
Vaccination au sein des services	88,8 [87,3-90,1]	90,7 [89,1-92,1]	→
Affiches	80,4 [78,6-82,1]	82,7 [80,7-84,6]	→
Information sur la grippe	64,5 [62,3-66,6]	66,1 [63,6-68,5]	→
Equipe de direction a soutenu la campagne	52,9 [50,7-55,1]	57,2 [54,7-59,7]	→
Information sur les vaccins grippaux	48,3 [46,1-50,6]	49,8 [47,2-52,4]	→
Séances collectives d'informations	45,6 [43,4-47,9]	39,5 [37,0-42,0]	↑
Un (des) référents (s) vaccination nommé (s) au sein des services	31,6 [29,6-33,7]	23,9 [21,8-26,1]	↑
Vaccination par le service de médecine du travail	17,7 [16,0-19,4]	16,6 [14,7-18,5]	➡
Groupe pluridisciplinaire sur la vaccination	10,1 [8,8-11,5]	9,6 [8,2-11,2]	➡
Support <u>video</u> , jeux, <u>serious game</u>	8,0 [6,8-9,3]	8,5 [7,1-10,0]	→
Séances individuelles d'information	8,0 [6,8-9,2]	8,9 [7,5-10,5]	→

➡ Stable avec tendance à la baisse (NS)
 ➡ Stable avec tendance à la hausse (NS)
 ⬇ Baisse (S)
 ⬆ Hausse (S)

ADHÉSION AUX VACCINATIONS

- 2 741 personnes âgées de 18 à 75 ans interrogées de février à mai 2023
- 83,7% des personnes âgées de 18 à 75 ans interrogées en France hexagonale déclarent être favorables à la vaccination en général (84,6 % en 2022 et 82,5 % en 2021)
- Les populations les moins favorisées restent les plus réticentes à la vaccination
- Proportion de personnes défavorables à certaines vaccinations est stable par rapport à 2022

	2010	2014	2016	2017	2020	2021	2022	2023
Défavorables à certaines vaccinations	53%	45%	42%	39%	33%	33%	36%	37%
Grippe saisonnière	11%	19%	15%	14%	14%	6%	3%	6%
COVID-19					2%	21%	25%	29%
HepB	10%	13%	13%	11%	7%	5%	4%	4%
HPV	<1%	8%	6%	5%	4%	2%	2%	3%

- Echantillons de 2 000 personnes de 18 ans et plus résidant en France métropolitaine
- Parmi ceux se déclarant éligibles à la vaccination Covid-19 pour campagne d'automne 2023 (32% des interrogés), 74% avaient l'intention de se faire vacciner (> CV fin de campagne)
- Parmi les éligibles n'ayant pas l'intention de se faire vacciner contre la Covid-19, les principales raisons étaient :
 - « Je ne souhaite pas faire le vaccin chaque année » (40% d'entre eux)
 - « Je ne veux plus avoir de vaccin contre la Covid-19 à cause des effets indésirables [...] » (37% d'entre eux)
 - « Je ne pense pas que les vaccins proposés soient efficaces contre les variants qui circulent » (35% d'entre eux)
- 69% des 65 ans et plus avaient l'intention de se faire vacciner contre la grippe (54% observée)
- 49% de l'ensemble des personnes à risque déclaraient accepter la vaccination contre la grippe et une nouvelle dose Covid-19, et 31% en même temps (29% observé)

CONCLUSION

- Depuis automne 2022 : campagne de rappels Covid-19 couplée à celle de la vaccination grippe
- Baisse progressive de la CV grippe depuis le pic observé lors de la saison 2020-21 surtout chez <65 ans à risque (25% en 2023-24) mais niveaux > à ceux en pré-pandémie chez les 65 ans+ (54%)
- Augmentation de la CV COVID-19 chez les 65 ans+ mais faible alors que 74% des éligibles avaient l'intention de se faire vacciner à l'automne 2023 et CV de 12% chez <65 ans à risque
- Possible effet positif du couplage des campagnes avec simplification du message et notamment chez les plus de 75 ans mais CV COVID-19 restent inférieures à celle de la grippe

- En Ehpad :
 - La CV des résidents était de 69 % pour la COVID-19 et 83 % pour la grippe;
 - La CV des professionnels de santé reste basse : 10 % contre la COVID-19 et 21 à 63 % selon catégorie de professionnels des soins pour la grippe*
- La vaccination Covid-19 apparait celle qui entraine le plus de réticences chez 18-75 ans
- Disponibilité des vaccins combinés COVID-19 – grippe (ARNm) et VRS pour la prochaine saison 2024-25 ? Impact sur les CV ?

MERCI POUR VOTRE ATTENTION

Remerciements à

À Rémi Hangehard, Laure Fonteneau et Sophie Vaux

À Sandrine Randriamampianina

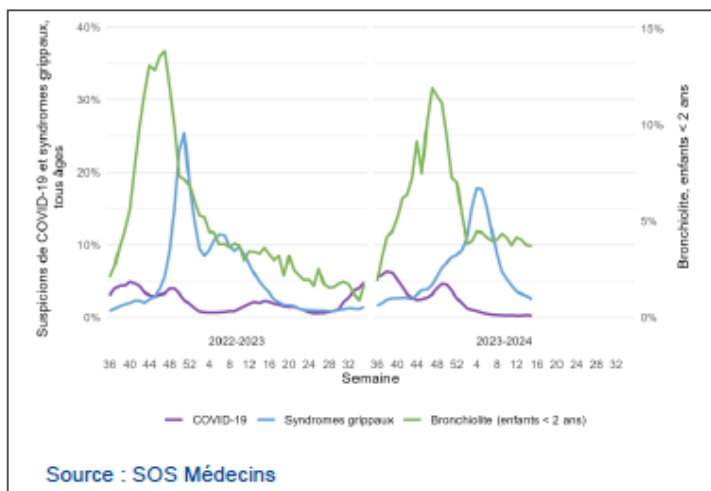
Et l'ensemble des intervenants et participants aux différentes enquêtes citées

BILAN DE LA SAISON 2023-2024 AU 16/04 (Bulletin IRA SpF)

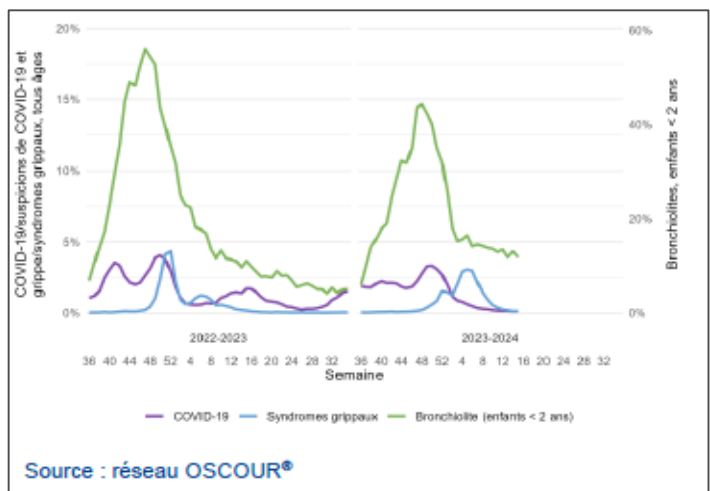
Surveillance intégrée des IRA d'origine virale

Part de la Covid-19/suspicion de COVID-19 (tous âges), de la grippe/syndrome grippal (tous âges) et de la bronchiolite (chez moins de 2 ans)

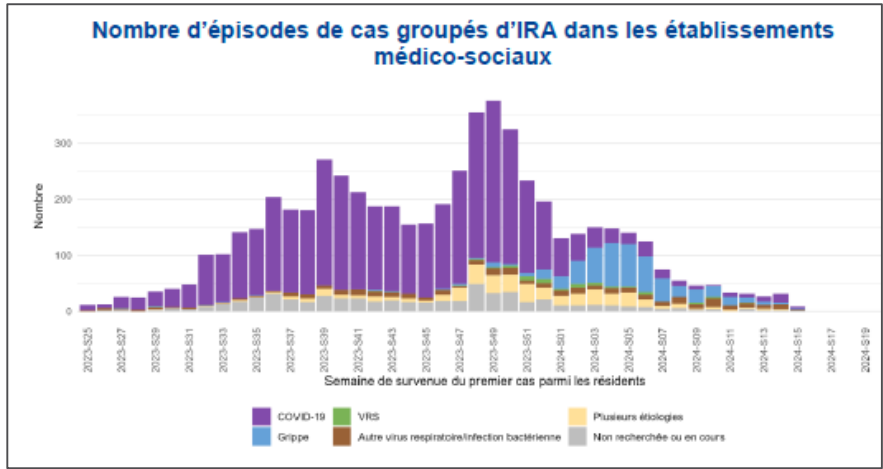
Parmi les actes SOS médecins



Parmi les hospitalisations après passage aux urgences



Nombre d'épisodes de cas groupés d'IRA dans les établissements médico-sociaux



5 043 (87%) sont survenus dans les Ehpad

- Couvertures vaccinales des professionnels exerçant dans le domaine de la santé et des résidents en ESMS au 01 décembre 2021 (Source : Enquête de couverture vaccinale contre la COVID-19 en établissements de santé et en établissements médico-sociaux, Santé Publique France)

	Couvertures Vaccinales contre la COVID-19 [% , IC95]				
	Résidents			Professionnels	
	Au moins 1 dose	Schéma de primo-vaccination complet	Dose de rappel	Schéma de primo-vaccination complet	Dose de rappel
Établissements d'hébergement pour personnes âgées dépendantes (Ehpad)	94,5 % [94,0-95,0]	91,5 % [90,9 – 92,0]	70,9 % [69,8-71,9]	95,5 % [94,3-96,7]	24,6 % [22,7-26,6]
Établissements d'hébergement pour personnes âgées (Ehpa, hors Ehpad)	94,6 % [93,0-96,2]	91,6 % [89,5-93,7]	65,1 % [59,8-70,5]	96,9 % [93,7-100,0]	25,5 % [11,1-39,8]
Établissements d'hébergements pour personnes en situation de handicap (EHPH)	87,7 % [84,6-90,9]	84,6 % [81,3-87,9]	21,8 % [18,3-25,3]	96,0 % [93,8-98,1]	19,1 % [15,6-22,6]
Autres ESMS	68,7 % [54,5-83,0]	62,4 % [49,3-75,5]	12,0 % [5,4-18,5]	88,6 % [77,2-100,0]	23,6 % [11,2-36,0]
Etablissements de santé				93,1 % [89,3-97,1]	17,1 % [14,1-20,3]

COUVERTURE VACCINALE CHEZ LES FEMMES ENCEINTES

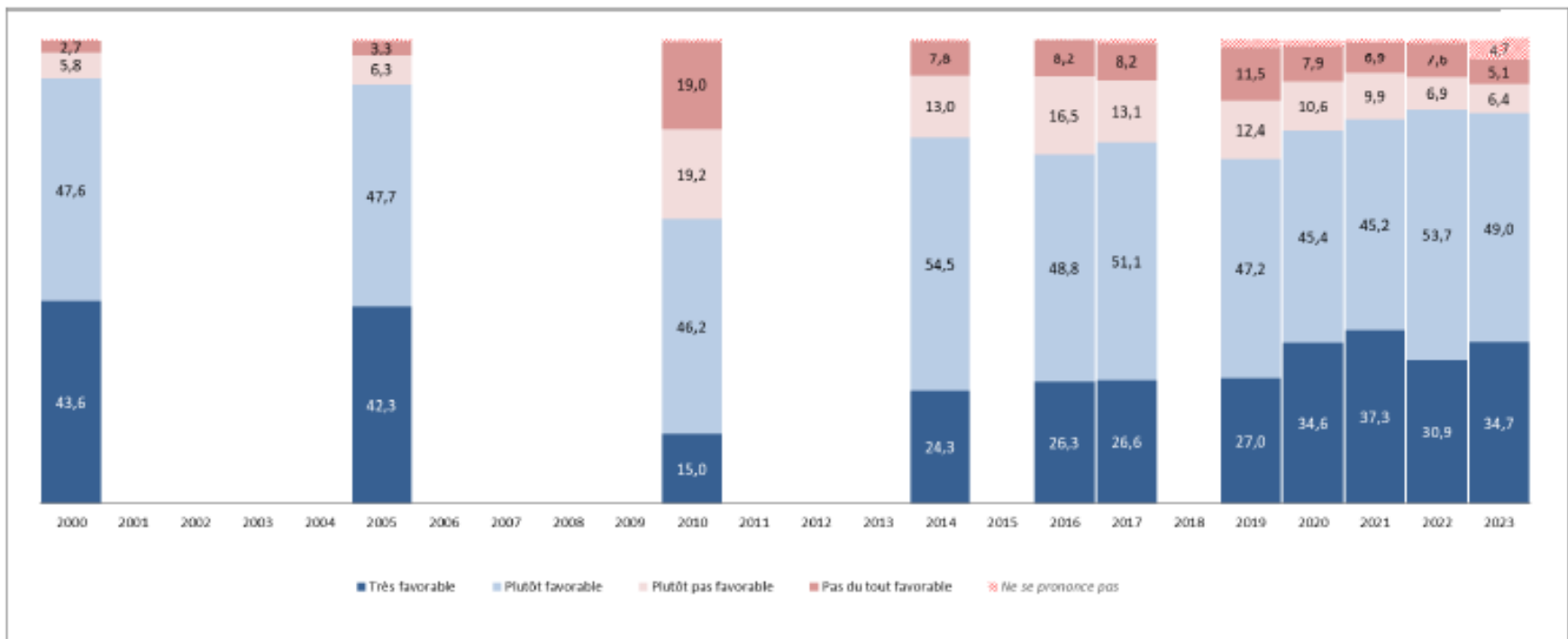
Baromètre santé 2021 (19/07 au 22/08) : CV contre la grippe

- 731 femmes ayant été enceintes au cours des trois dernières années en France métropolitaine
- CV : 21,1% [17,9-24,8], 12,4% pour femmes majoritairement enceintes avant l'émergence de la COVID-19, 30,6 % et 21,4% pour celles majoritairement enceintes après avec enfant de 1 an ou 2
- Plus élevée pour les femmes avec les revenus les plus élevés, vivant dans les grandes agglomérations.
- Proportion des femmes ayant suivi la proposition de vaccination passée de 37,7% si enceintes avant émergence Sars-Cov-2 à 63,0% pour celles majoritairement enceintes après

EPI-PHARE janvier et mars 2022 : taux de non vaccination contre la COVID-19

- Base nationale de vaccination Covid-19 VAC-SI couplées au système national des données de santé (SNDS).
- Le taux de non-vaccination des femmes enceintes était de 25,4 % début mars 2022 contre 31,6 % début janvier 2022 (amélioration de + 6,2 pts).

Évolution de l'adhésion à la vaccination en général parmi les 18-75 ans résidant en France métropolitaine (en %), Baromètres de Santé publique France, 2000-2023



Efficacité des vaccins HN 2023-2024 sur la grippe A

Euro Surveill, 2024; 29(08): pii=2400089)

	A(H1N1) _{pdm09}	A (H3N2)
Soins primaires	53% (IC95%: 41 à 63)	30% (IC95%: -3 à 54)
Hôpital	44% (IC95%: 30 à 55)	14 % (IC95%: -32 à 43)

Efficacité des rappels avec des vaccins adapté XBB.1.5

Etats-Unis contre **infection symptomatique** chez 18 ans et +: 54 % (IC95%: 46 à 60); **49 % (IC95%: 19 à 68) contre JN.1** et 60 % (IC95%: 35 à 75) pour les autres variants.

Pays-Bas contre variant **XBB et JN.1** : 41 % (IC95%: 23 à 55) chez 18-59 ans et 50 % (IC95%: 44 à 56) chez 60-85 ans contre l'infection rapportée par le patient lui-même – **chez >=60 ans : 71 % (IC95%: 67 à 74) contre le risque d'hospitalisation et de 73 % (IC95% : 42 à 88) contre le risque d'admission en soin intensif**

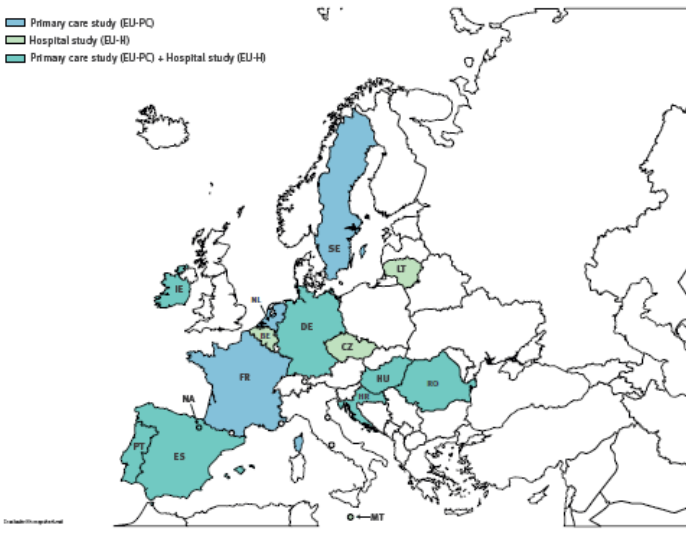
Link-Gelles R et al. MMWR Morb Mortal Wkly Rep. 2024 Feb 1;73(4):77-83 - C Henri van Werkhoven et al. Euro Surveill. 2024;29(1):pii=2300703.

Anne J. Huiberts et al. medRxiv preprint doi: <https://doi.org/10.1101/2024.02.15.24302872>

Interim 2023/24 influenza A vaccine effectiveness: VEBIS European primary care and hospital multicentre studies, September 2023 to January 2024



FIGURE 1
Sites* participating in VEBIS European primary care and hospital influenza vaccine effectiveness studies, September 2023–January 2024 (n = 15)



BE: Belgium; CZ: Czechia; DE: Germany; ES: Spain (several regions); FR: France; HR: Croatia; HU: Hungary; IE: Ireland; LT: Lithuania; MA: Navarre (Spain, one region); NL: the Netherlands; PT: Portugal; RO: Romania; SE: Sweden; VEBIS: Vaccine Effectiveness, Burden and Impact Studies.

* Nine sites included in 2023/24 primary care (EU-PC) analysis (providing 10 influenza cases): DE, ES, FR, HR, IE, NA, NL, PT, SE; seven sites included in 2023/24 hospital (EU-H) analysis (providing 10 influenza cases): BE, DE, ES, HR, MT, NA, PT.

TABLE 2

Interim vaccine effectiveness against influenza A, A(H1N1)pdm09 and A(H3N2), by age group and target group for vaccination, VEBIS European primary care and hospital studies, September 2023–January 2024

Influenza (sub)type/clade and study	Study population ^a	Cases			Controls			IVE ^c	95% CI
		All	Vacc	%	All	Vacc ^b	%		
Influenza A									
EU-PC	All ages	1,885	192	10	10,078	1,307	13	51	41 to 59
	0–17 years	516	24	5	3,313	279	8	71	55 to 82
	18–64 years	1,192	82	7	5,310	391	7	40	22 to 55
	≥ 65 years	177	86	49	1,455	640	44	45	22 to 62
	Target group ^d	761	151	20	4,458	1,122	25	53	42 to 63
EU-H	All ages	1,075	450	42	3,978	1,595	40	38	27 to 48
	18–64 years	281	51	18	708	152	21	53	31 to 68
	≥ 65 years	703	392	56	2,544	1,363	54	36	22 to 47
Target group ^d	978	441	45	3,600	1,566	44	40	28 to 49	
Influenza A(H1N1)pdm09									
EU-PC	All ages	1,166	119	10	9,835	1,301	13	53	41 to 63
	0–17 years	337	9	3	3,234	276	9	85	71 to 93
	18–64 years	716	53	7	5,165	390	8	40	17 to 57
	≥ 65 years	113	57	50	1,436	635	44	41	8 to 62
	Target group ^d	460	93	20	4,382	1,116	25	54	40 to 65
EU-H	All ages	497	193	39	3,670	1,550	42	44	30 to 55
	18–64 years	138	19	14	661	150	23	59	30 to 77
	≥ 65 years	309	171	55	2,356	1,320	56	41	23 to 54
Target group ^d	442	188	43	3,345	1,521	45	47	33 to 58	
Influenza A(H1N1)pdm09 clade 5a.2a									
EU-PC	All ages	90	8	13	7,919	1,100	14	52	–7 to 78
Influenza A(H1N1)pdm09 clade 5a.2a.1									
EU-PC	All ages	70	7	10	7,392	1,081	15	39	–44 to 74
Influenza A(H3N2)									
EU-PC	All ages	327	37	11	9,442	1,196	13	30	–3 to 54
	18–64 years	211	15	7	4,877	351	7	35	–13 to 65
	Target group ^d	145	31	21	4,187	1,034	25	30	–10 to 57
EU-H	All ages	113	64	57	3,186	1,436	45	14	–32 to 43
	≥ 65 years	85	57	67	2,128	1,236	58	13	–42 to 45
Target group ^d	108	64	59	2,969	1,417	48	13	–34 to 43	

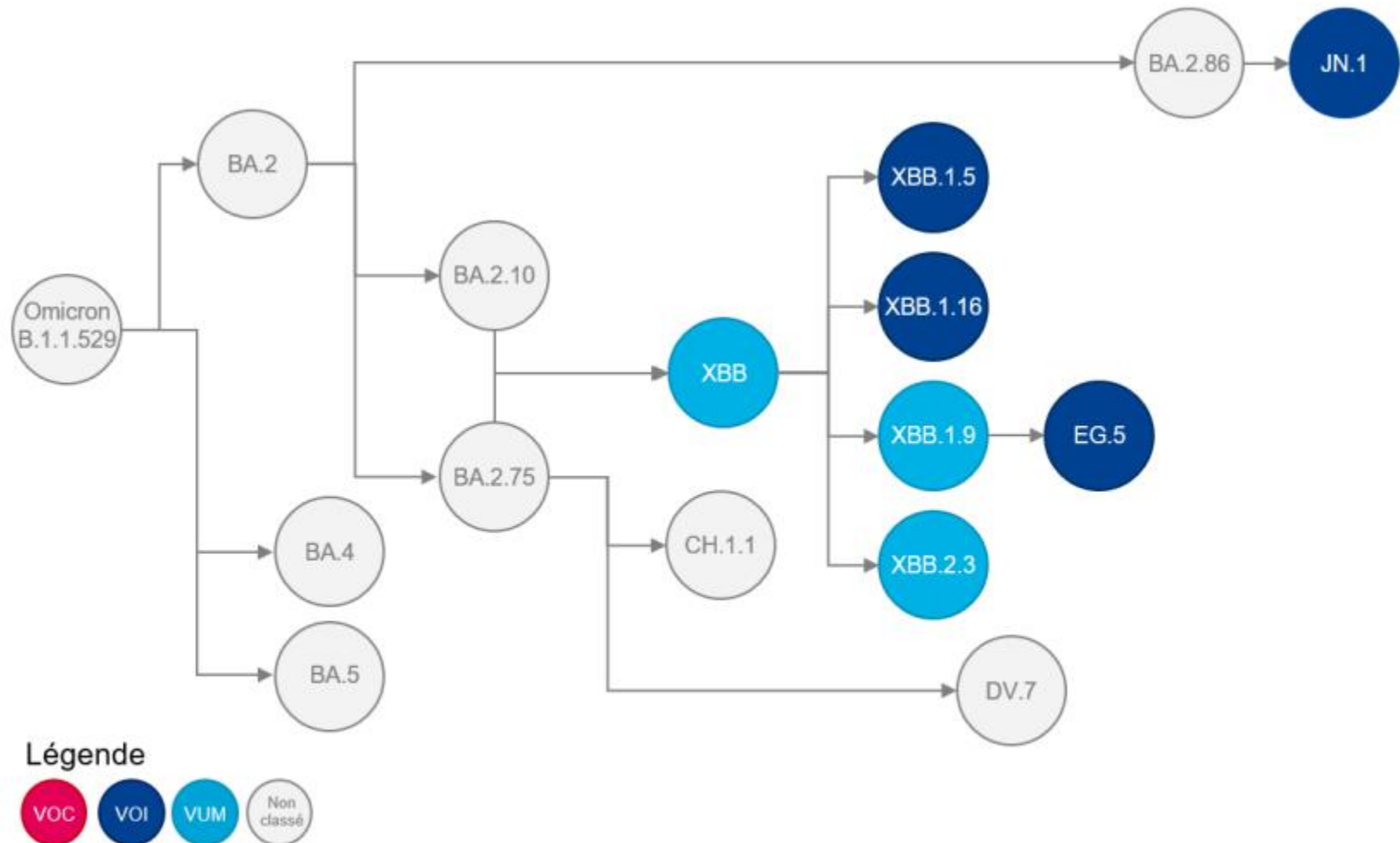


Figure 1. Représentation schématique de la filiation génétique des variants d'Omicron classés au 08/04/2024

VARIANTS SARS-COV-2 AU 08/04/2024

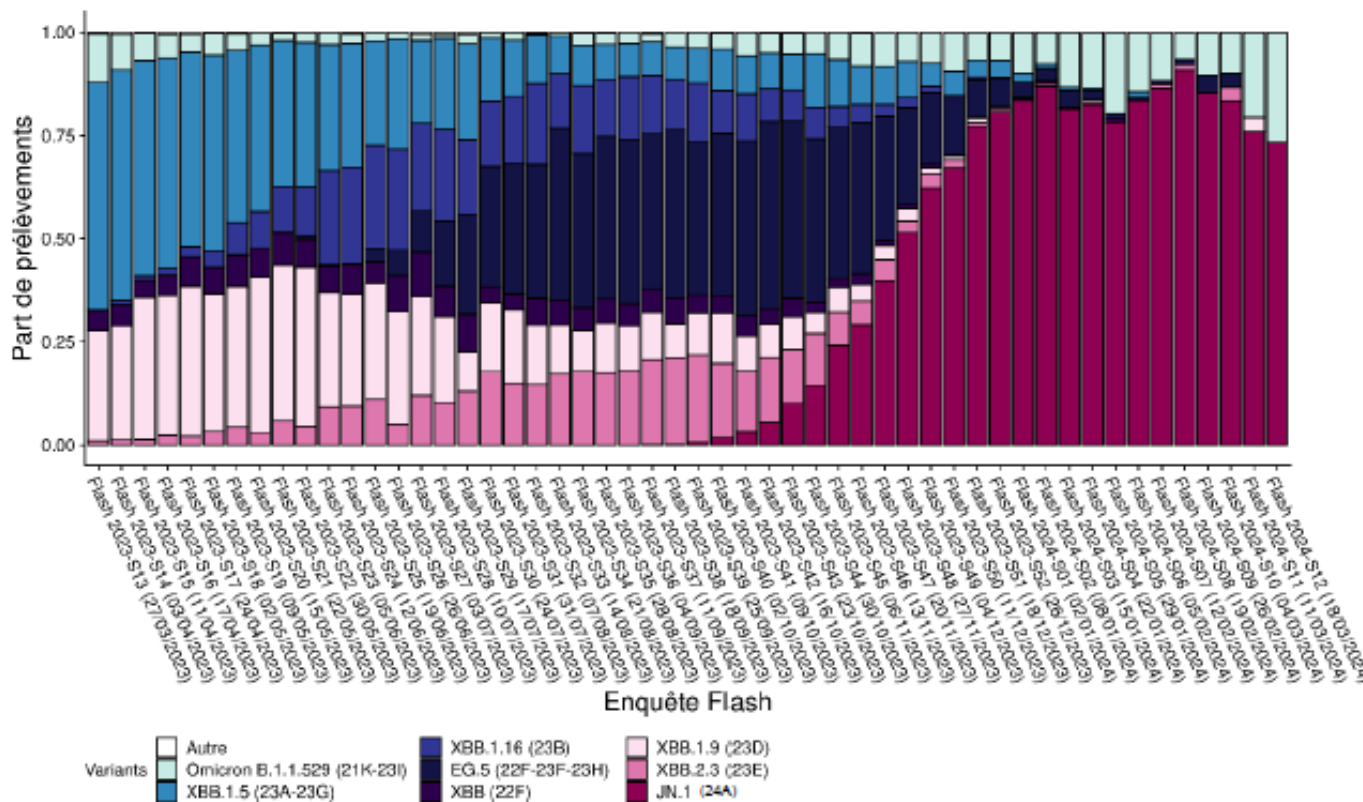


Figure 2 : Détection des variants classés au cours des enquêtes Flash, en France, entre le 27/03/2023 et le 18/03/2024 (source : EMERGEN, au 08/04/2024). * Données de l'enquête Flash S12-2024 non consolidées.

- Covid-19 :
 - Renseignement par le vaccinateur de chaque injection dans le téléservice Vaccin-Covid (rang de la dose, sexe, âge, vaccin, lieu de vaccination, ...)
 - Transmission quotidienne de la base de données VACSI issue de ce téléservice à Santé publique France
 - Traitement hebdomadaire pour estimation des CV (dénominateur INSEE).
 - Nécessité de tables de correspondance supplémentaires pour estimer le lieu de résidence ou identifier les professionnels de santé et résidents des établissements sociaux et médico-sociaux.
 - Système de crise, destiné à être arrêté.

- Grippe :
 - Données de remboursement des vaccins grippe retrouvés dans le SNDS-DCIR
 - Traitement par Santé publique France : identification des populations ciblées (avec âge et présence d'affections longue durée ou consommation de certains médicaments) et du lieu de résidence (dénominateur consommateurs)

- Impossibilité d'identifier les professionnels de santé → nécessité d'enquêtes ad-hoc

ENQUÊTE DE COUVERTURE VACCINALE DES RÉSIDENTS ET PROFESSIONNELS EN ESMS EN 2024

Etude nationale (DROM inclus) : du 4 au 24 mars 2024 (prolongée jusqu'au 08/04)

Dans les ESMS (Ehpad, Ehpa hors Ehpad, Ehph, autres ESMS) avec hébergement

Objectifs

Grippe : Estimation de la CV des résidents et des professionnels par catégories et description des actions mises en place pour promouvoir la vaccination auprès des professionnels de santé

COVID-19 : Estimation de la CV Covid-19 des résidents

Population cible :

Résidents et professionnels (exclusion des vacataires (< 3 mois) et libéraux non-salariés de l'établissement et les résidents en accueil de jour ou temporaire).

Questionnaires

1 questionnaire par ESMS, application en ligne (questionnaire Voozanoo)

Données agrégées de l'établissement (nombre résidents et professionnels vaccinés contre la grippe, résidents vaccinés contre la Covid-19 et non vaccinés du fait d'une infection récente)

COUVERTURES VACCINALES CONTRE LA GRIPPE PROFESSIONNELS EN EHPAD - ACTIONS MISES EN PLACE

Actions mises en place	2023-2024*	2022-2023	Diff
Vaccination au sein des services	88,8 [87,3-90,1]	90,7 [89,1-92,1]	➔
Affiches	80,4 [78,6-82,1]	82,7 [80,7-84,6]	➔
Information sur la grippe	64,5 [62,3-66,6]	66,1 [63,6-68,5]	➔
Equipe de direction a soutenu la campagne	52,9 [50,7-55,1]	57,2 [54,7-59,7]	➔
Information sur les vaccins grippaux	48,3 [46,1-50,6]	49,8 [47,2-52,4]	➔
Séances collectives d'informations	45,6 [43,4-47,9]	39,5 [37,0-42,0]	⬆
Un (des) référents (s) vaccination nommé (s) au sein des services	31,6 [29,6-33,7]	23,9 [21,8-26,1]	⬆
Vaccination par le service de médecine du travail	17,7 [16,0-19,4]	16,6 [14,7-18,5]	➡
Groupe pluridisciplinaire sur la vaccination	10,1 [8,8-11,5]	9,6 [8,2-11,2]	➡
Support video, jeux, serious game	8,0 [6,8-9,3]	8,5 [7,1-10,0]	➔
Séances individuelles d'information	8,0 [6,8-9,2]	8,9 [7,5-10,5]	➔

➔ Stable avec tendance à la baisse (NS)
 ➡ Stable avec tendance à la hausse (NS)
 ⬇ Baisse (S)
 ⬆ Hausse (S)

ENQUÊTE DE COUVERTURE VACCINALE DES RÉSIDENTS ET PROFESSIONNELS EN ESMS EN 2024

Etude nationale (DROM inclus) : du 4 au 24 mars 2024 (prolongée jusqu'au 08/04)

Dans les ESMS (Ehpad, Ehpa hors Ehpad, Ehph, autres ESMS) avec hébergement

Objectifs

Grippe : Estimation de la CV des résidents et des professionnels par catégories et description des actions mises en place pour promouvoir la vaccination auprès des professionnels de santé

COVID-19 : Estimation de la CV Covid-19 des résidents

et professionnels (exclusion des vacataires (< 3 mois) et libéraux non-salariés de l'établissement et les résidents en accueil de jour ou temporaire).

Questionnaires

1 questionnaire par ESMS, application en ligne (questionnaire Voozadoo)

Données agrégées de l'établissement (nombre résidents et professionnels vaccinés contre la grippe, résidents vaccinés contre la Covid-19 et non vaccinés du fait d'une infection récente)

LES EFFECTEURS DE LA VACCINATION

JO du 09 août 2023

Professionnels de santé	Vaccination contre la grippe	Vaccination contre la Covid-19
Médecin	Toute personne	Toute personne
Infirmier	<ul style="list-style-type: none">• Toute personne majeure• Mineurs de 11 ans et plus• Mineurs jusqu'à 10 ans sur prescription médicale	A partir de 6 mois, mais avec certaines exceptions
Pharmacien d'officine ayant suivi une formation à la vaccination contre la grippe ou le Covid-19	<ul style="list-style-type: none">• Personnes majeures, ciblées ou non par les recommandations• Mineurs de 11 ans et plus, ciblés ou non par les recommandations	A partir de 5 ans, mais avec certaines exceptions
Sage-femme	Toute personne	A partir de 6 mois, mais avec certaines exceptions
Etudiant de troisième cycle de médecine	Toute personne, sous la supervision d'un maître de stage	Pour la seule administration, sous la supervision d'un maître de stage
Etudiant de troisième cycle de pharmacie	Toute personne de 11 ans et plus, sous la supervision d'un maître de stage	Pour la seule administration, sous la supervision d'un maître de stage et sous certaines conditions
Etudiant de deuxième cycle de pharmacie	En officine, sur personne majeure et sous certaines conditions	Pour la seule administration, sous la supervision d'un maître de stage et sous certaines conditions