

Actualité REB internationale Point de vue du clinicien

Dr CHOPIN Marie-charlotte
Maladies Infectieuses-CH Boulogne
sur Mer

Coordinatrice groupe SPILF
émergences.

DESC Pathologies infectieuses
4/10/2022



Université
de Lille



Centre Hospitalier
Boulogne sur Mer





Présentation

Actualités

Liste de diffusion

Lettre trimestrielle

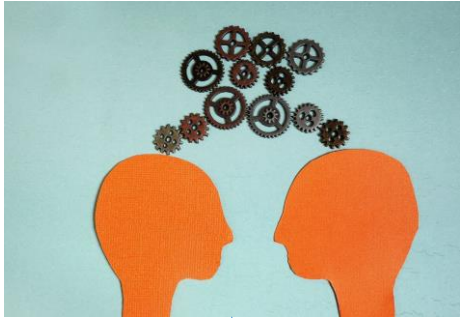
Commissions

Contacts

Liens

Mis à jour le 19 Juin 2000

Copyright SMV ©1998-2000 - 60 bd de La Tour-Maubourg - F 75007 Paris - Tous droits réservés.



??

TÉLÉCHARGEZ NOS BULLETINS DE VIGILANCE REB :

Methodologie utilisée depuis mars 2021: Un binôme membre de SPILF emerge rapporter les alertes d'emergences infectieuses humaines recueillies via different SPF, France diplomatie, eurosurveillance, eurotravnet, pubmed) et de les reporter : sources. Un code couleur vert-orange-rouge est utiliser gradant le risque d'impact binôme.

► **Bulletin de veille épidémiologique REB - Décembre 2021 à février 2022**

- Synthèse globale fevrier 2022: Quoi de neuf sur la planète REB!
- Zone Afrique
- Zone Amériques
- Zone Asie
- Zone Europe
- Zone Océanie
- Zone Proche Orient

► **Bulletin de veille épidémiologique REB - Juillet à novembre 2021**

- Synthèse globale novembre 2021: Quoi de neuf sur la planète REB!



infectioflash



Emergences



Méthodologie

Recueil continent par continent des éléments jugés les plus pertinents, selon 3 niveaux

- Vert: ponctuel dans zone d'endémie, histoires de chasses cliniquement pertinentes
- Orange: cas groupés non critiques dans zone d'endémie; émergence ponctuelle non critique ponctuelle hors zone
- Rouge: épidémie soutenue en zone d'endémie avec risque important d'importation; cas groupés et émergence ponctuelle critique hors zone

Restitution trimestrielle au groupe, possibilité d'alerte dans l'intervalle

Date	Source	Pays	Pathogène	Etiquette	Description	lien / ref article
nov-21	Promed	USA	Monkeypox		16,11,21 : 1 cas au maryland de retour du nigeria. Forme modérée-à suivre	https://promedmail.org/
nov-21	Promed	USA	Encephalite de saint Louis		Californie: 1er cas humain d'encéphalite de Saint-Louis de l'année le 8 novembre 2021, femme dans la cinquantaine.	https://www.modbee.com/news/local/article255657126.html
nov-21	Promed	USA	Burkholderia pseudomallei		Le séquençage du génome entier (WGS) aux Centers for Disease Control and Prevention a confirmé que la souche de <i>Burkholderia pseudomallei</i> dans les bouteilles de spray d'aromathérapie correspond à la souche bactérienne qui a rendu malade les 4 patients (KANSAS, TEXAS, MINNESOTA, GEORGIE). La souche épidémique a été identifiée dans une bouteille de spray d'ambiance parfumé « Lavande et camomille » trouvée dans la maison du résident de Géorgie qui a été infecté et est décédé de <i>B. infection pseudomallei</i> (méléoïdose) en juillet 2021.	https://emergency.cdc.gov/han/2021/han00456.asp?ACSTrackingID=USCDC_511-DM69519&ACSTrackingLabel=HAN%20454%20-%20General%20Public&deliveryName=USCDC_511-DM69519
oct-21	ECDC	USA	A(H1N2)v		18 octobre 2021 au 17 novembre, un nouveau cas de grippe porcine A(H1N2)v a été signalé en un adulte de l'Indiana aux États-Unis. Le patient a été exposé à des porcs à la fois à la ferme et lors d'événements agricoles où les porcs étaient présents. Au total, en 2021, huit cas de grippe porcine A(H1N2)v ont été signalés en Autriche, au Canada, en Chine, en France, en France et aux États-Unis.	https://www.ecdc.europa.eu/en/publications-data/communicable-disease-threats-report-31-october-6-november-2021-week-44
oct-21	ECDC	USA	A(H1N1)v		3 cas humains confirmés d'infection d'origine porcine par le variant du virus A(H1N1) : un enfant du Dakota du Nord et deux adultes de Iowa, tous ont été exposés à des porcs soit dans des fermes qui abritaient des porcs, soit en assistant à des événements agricoles où des porcs étaient présents. Résumé : en 2021 et au 17 novembre, 23 cas humains de variante du virus de la grippe porcine A(H1N1) ont été signalés en Canada, Chine, Danemark, Allemagne et États-Unis.	https://www.ecdc.europa.eu/en/publications-data/communicable-disease-threats-report-31-october-6-november-2021-week-44
oct-21	ECDC	USA	A(H3N3)		1 cas humain mais pas de contact direct avec porc ou milieu agricole.	https://www.ecdc.europa.eu/sites/default/files/documents/Communicable-disease-threats-report-week%2046-2021.pdf
sept-21	promed mail	Chili	Hantavirus		4 patients diagnostiqués dans la même région (Araucania région a sud de Santiago))	https://promedmail.org/promed-post/?id=8644848
Aout 21	MMWR	USA	Peste		Patient de 67 ans se présentant aux urgences avec un tableau clinique de toux chronique avec fatigue et nausées évoluant depuis 18 mois ! RP et scan thoracique normaux, pas de traitement. Revient avec un tableau de dermohypodermite de la jambe quelques jours après traité par antibiotiques (non précisés) et revient le lendemain avec cette fois ci des adénopathies retrouvées à l'examen. Prélèvements nasopharyngés négatifs mas hémoculture positive à <i>Y pseudotuberculosis</i> (Malditov). les prélèvements adressés à un centre de référence microbiologique retrouveront finalement l'espèce pestis en PCR, confirmé par la culture.	Dale AP, Kretschmer M, Ruberto I, et al. Notes from the field: delays in identification and treatment of a case of septicemic plague – Navajo County, Arizona, 2020. MMWR Morb Mortal Wkly Rep. 2021; 70: 1063-1064
Aout-21	Pro med	USA			Invasion de moustique <i>Aedes aegypti</i> (vecteurs de la fièvre jaune et arboviroses) au nord de Sacramento	https://promedmail.org/promed-post/?id=8567121
21/7/2021	Promed mail /	USA	Monkeypox		Nouveau cas de Monkey pox voyage provenance du lagos au niger-hospitalisation DALLAS. Trajet en avion : lagos-atlanta puis atlanta dallas	https://promedmail.org/promed-post/?id=8524846
9/7/2021	Promed mail /	USA	Peste		1 cas de peste fatal dans le colorado-region du Durango. Ce n'est pas le premier cas de peste dans cette région mais cela reste rares pour être souligné.	
7/7/2021	ECDC	Canada	A(H3N2) variant		1 cas humain environnement ferme élevage de porc mais pas de contact direct. Il s'agit du deuxième cas en tout depuis 2005.	https://www.ecdc.europa.eu/sites/default/files/documents/communicable-disease-threats-report-week-27-public.pdf
30/6/2021	Promed mail /	USA	meloïdose		KANSAS, TEXAS, MINNESOTA : 3 cas d'infections à <i>Burkholderia pseudomallei</i> (méléoïdose). 1 homme et 2 femmes 2 adultes 1 enfant. source commune potentielle. 1 cas en mars 2021- 1décès, deux autres en mai 2021 TTT encours. pas de voyage en dehors de la zone continentale des USA. après l'analyse génomique, ces 3 cas (1 homme, 2 femmes; 2 adultes et 1 enfant) peuvent partager une source d'exposition commune potentielle Le 1er cas, identifié en mars 2021, a été mortel. Deux autres patients ont été identifiés en mai 2021, dont l'un est toujours hospitalisé. L'un d'eux a été transféré dans une unité de soins de transition. Aucune des familles des patients n'a signalé avoir voyagé en dehors de la zone	https://promedmail.org/promed-post/?id=8489365

Infection émergentes ou ré-émergentes : origine ?

❖ Modifications des écosystèmes :

- urbanisation (déforestation, constructions de route et d'habitats, agriculture intensive...)
→ augmentation du risque de zoonoses
- changements climatiques :
 - augmentation du risque zoonotiques
 - flux migratoire de population
 - catastrophes naturelles : risque de catastrophes sanitaires

❖ Mondialisation des échanges avec l'essor des moyens aériens : → facilite les flux de population/transmission des maladies

❖ Crises géopolitiques :

- flux de population : réfugiés politiques
- risque de catastrophes sanitaires

❖ Acquisition de mécanisme de résistance aux anti-infectieux (antibiotiques, antiparasitaires, antiviraux, antimycosiques)

❖ Disparité des accès aux soins : Pays industrialisation/pays en voie de développement ex : insuffisance ou baisse des couvertures vaccinales

❖ Bioterrorisme

Infection émergentes ou ré-émergentes : impacts des changements climatiques

- ❖ **Essor des maladies vectorielles** : lyme, rickettsiose, anaplasmose, dengue, ehrlichiose, West Nile virus, hantavirus....
- ❖ **Risque biologique liée à l'alimentation** : salmonellose, infection à *Campylobacter spp.*
- ❖ **Risque biologique liée à l'eau** : infection à *Vibrio spp.*
- ❖ **Modification des écosystèmes avec le réchauffement climatique** : anthrax, cryptosporidiose, coccidioidomycose, histoplasmosse....
- ❖ **Modification de l'habitat animalier avec migration** : rage
- ❖

OUR RISK FOR INFECTIOUS DISEASES Is Increasing Because of Climate Change



< A-Z disease list

Climate change

Climate change in Europe

Climate change



The transmission of infectious disease is determined by many factors including social, economical, ecological conditions, access to care and intrinsic human immunity. Many infectious agents, vector organisms, non-human reservoir species, and pathogen replication rates are particularly sensitive to climatic conditions.

Numerous theories have been developed in recent years to explain the relationship between climate change and infectious diseases: they include higher proliferation rates at higher temperatures, extended transmission season, changes in ecological balances, and climate-related migration of vectors, reservoir hosts, or human populations. Read more about [climate change in Europe](#)





BIOTERRORISME



Liste non exhaustive :

Charbon, Peste, Tularémie, Brucellose, FHV, Variole Toxine botulique, Fièvre Q, Morve et mélioïdose etc...

! TOP 5 !

2 bactéries :

- Charbon et Peste

3 virus :

- Marburg, variole et Ebola

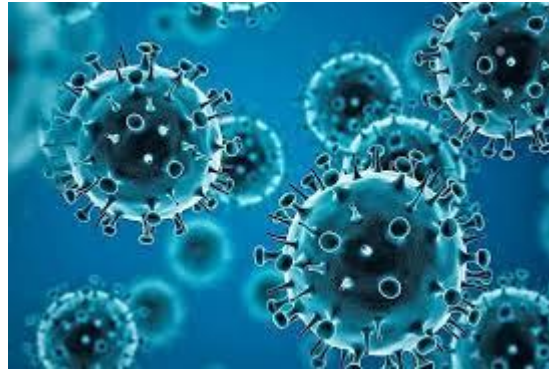


<https://emergency.cdc.gov/agent/agentlist-category.asp>

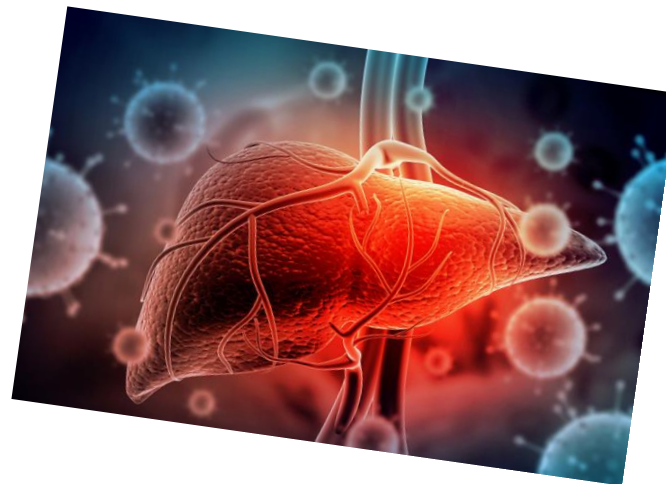


Fiches biotox

[https://ansm.sante.fr/Dossiers/Biotox-Piratox-Piratome/Fiches-Biotox-de-prise-en-charge-therapeutique/\(offset\)/1](https://ansm.sante.fr/Dossiers/Biotox-Piratox-Piratome/Fiches-Biotox-de-prise-en-charge-therapeutique/(offset)/1)



Actualité REB internationale



Mise en situation :

Homme 45 ans, retour de Kinshasa RDC, depuis le 22.09.2022.

Hyperthermie depuis 7 jours avec un syndrome pseudo-grippal et diarrhées.

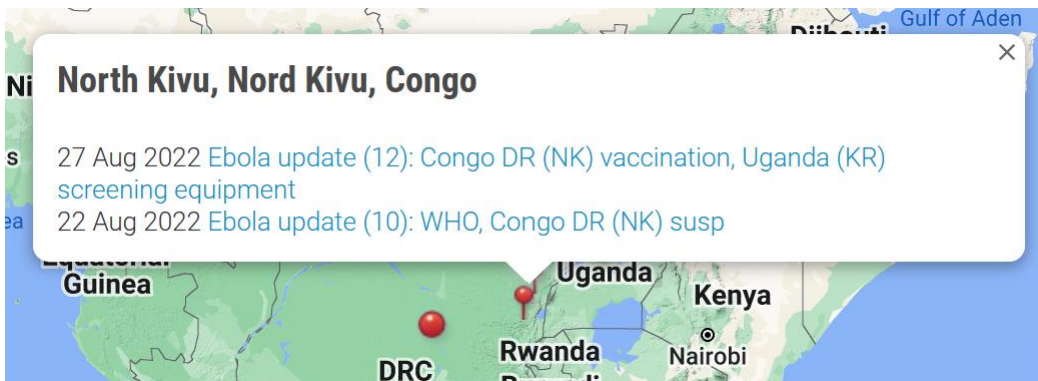
Examens complémentaires :

- ❖ Thrombopénie à 50 000/mm³
 - ❖ Frottis goutte épaisse : *P.falciparum* avec 4% parasitémie
 - ❖ Anémie/Hyperbilirubinémie/cytolyse
 - ❖ CRP 100 mg/L
- **cas suspect FHV ?**



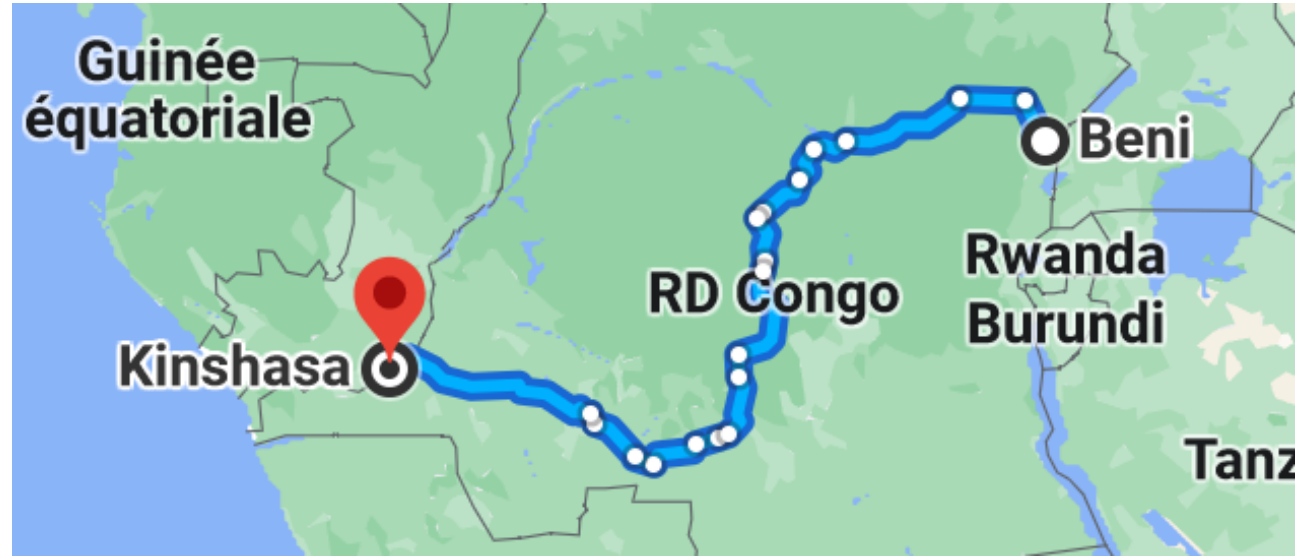
Classement d'un cas suspect à un cas possible :

- ❖ Incubation compatible ?
- ❖ Symptomatologie clinique compatible ?
- ❖ Exposition compatible ?



Google Maps

Kinshasa-Beni : 2997 km



Jokers

- 50:50 Deux réponses éliminées
- Appel à un ami
- Soignons Salaün Appel à la famille
- Appel aux enfants
- Vote du public



Centre National de Référence
des Fièvres Hémorragiques Virales
21 avenue Tony Garnier
69365 Lyon cedex 7

Ebola



RDC : 15^e épidémie Ebola enregistrée depuis 1976 en RDC et la 7^{ème} depuis le 2018.

28 août 2022 : 1 cas confirmé décédé → 172 contacts/6 cas suspect Province du Nord-Kivu. Sur les 172 contacts ont été recensés, dont au moins 60 personnels hospitaliers et 71 patients.

Ouganda : 20 septembre 2022 : 1 cas confirmé décédée/6 autres décès dans la région font l'objet d'une enquête.

Fièvres Hémorragiques Virales (FHV) : repérer et prendre en charge un patient suspect en France
INFORMATION pour les soignants de 1^{ère} ligne



Virus de Marburg



17 juillet 2022 : 1^{ère} épidémie de maladie à virus de Marburg au Gana, région sud d'Ashanti.

→ **au total 3 cas déclarés reliés.**

Flambées précédentes et des cas sporadiques décrits : Angola, République démocratique du Congo, Kenya, Afrique du Sud et Ouganda. 1 cas en Guinée en 2021.

Fièvre de Lhassa



Endémique dans certains pays d'Afrique de l'Ouest : Bénin, Ghana, Guinée, Libéria, Mali, Sierra Leone, Nigeria....

Nigéria : Cumul semaines 1-36 2022 / Cumul semaines 1-35 2021

- Cas suspects : 6620 / 3006
- Cas confirmés : 917 / 369
- Cas probables 37 / 3
- Décès : 171 / 86
- Taux de létalité [%] : 18,6 / 23,3

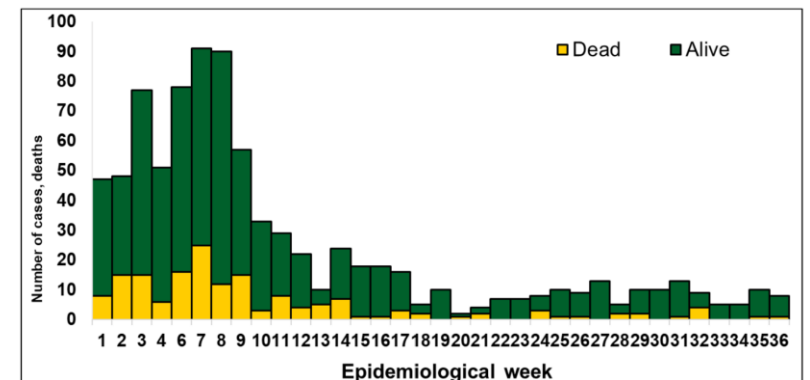


Figure 1. Confirmed Lassa fever cases epidemiological week 1-36, 2022

Fièvre hémorragique de Crimée Congo (FHCC)

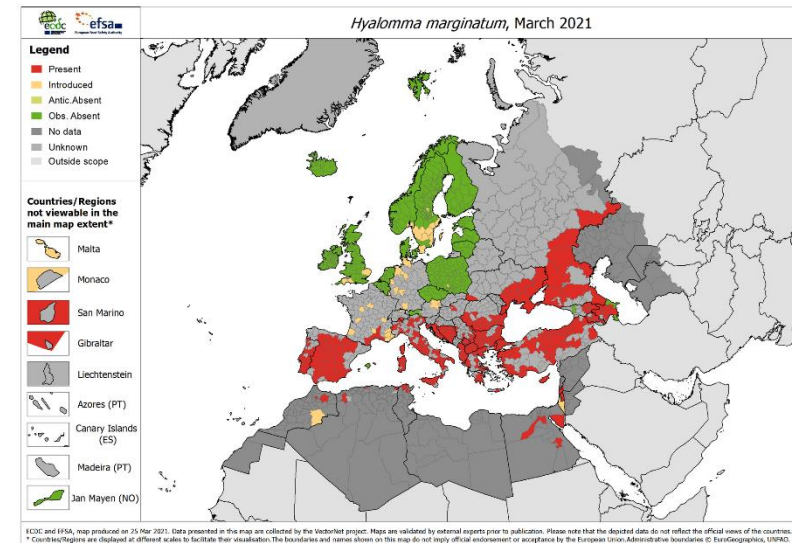
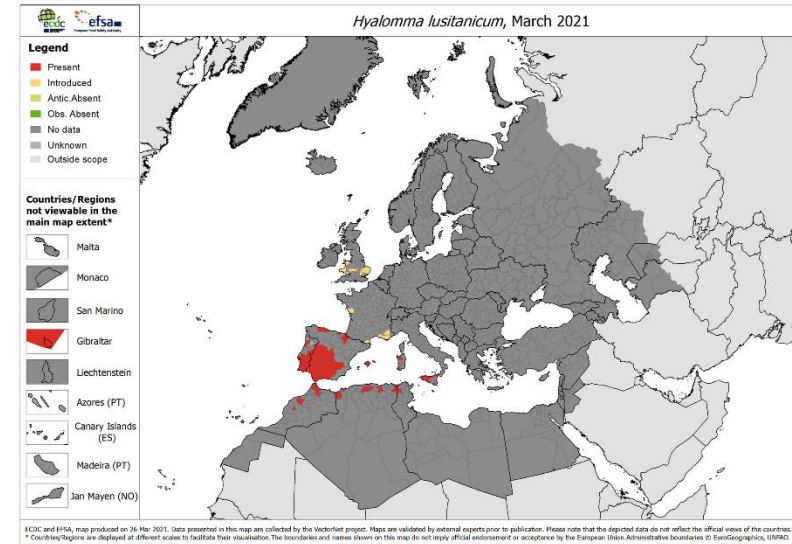
Situation en Espagne

5 août 2022 : 2 cas à Bierzo (province de León) :

- 1^{er} cas était un chasseur de 49 ans. Piqûre de tique avant l'apparition des symptômes.
- 2^{ème} cas était un homme de 51 ans travailleur du secteur forestier. Il est décédé le 19 juin 2022 et a été rétrospectivement (après mortem) diagnostiqué avec CCHF le 20 juillet 2022.

→ **Entre 2013 et 2022** : 12 cas confirmés-4 décès :

- 1 en 2013 à Ávila,
- 2 en 2016, dont un à Ávila et un cas secondaire à celui-ci chez un agent de santé,
- 2 en 2018 à Badajoz et Salamanca,
- 3 en 2020 à Salamanca,
- 2 en 2021 à Salamanca et León (el Bierzo)
- 2 cas en 2022 à El Bierzo.

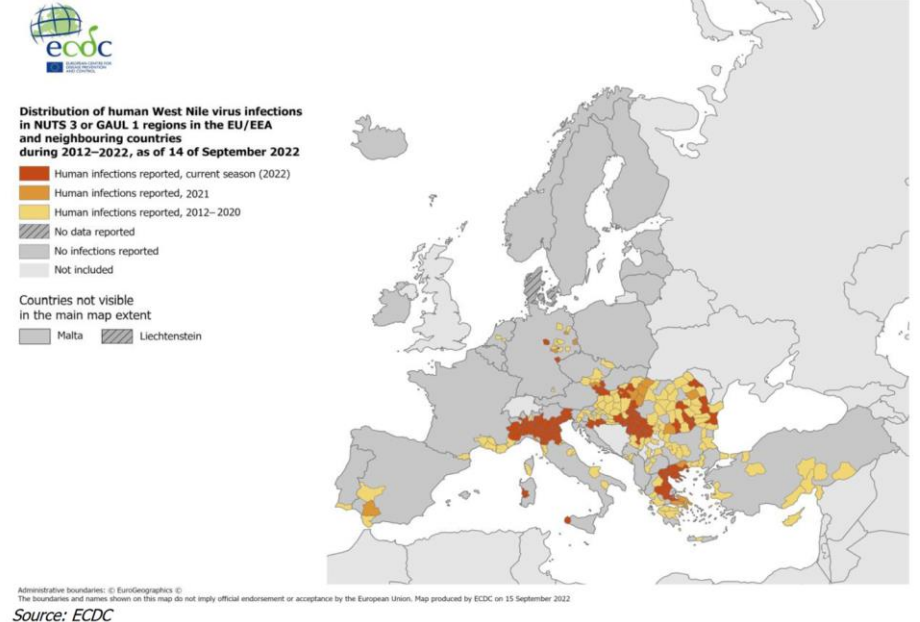


Virus du Nil Occidental-West Nile Virus

Au 14/09/2022 :

- 720 cas humains d'infection dans l'UE/EEE : **Italie (472)**, **Grèce (192)**, Roumanie (34), Hongrie (9), Croatie (5), Autriche (4), Allemagne (3) et Slovaquie (1).
- 42 décès dans l'UE/EEE : Italie (25), Grèce (15), Roumanie (2).
- Pays voisins de l'UE : 154 cas humains d'infection et huit décès en Serbie.

Figure 1. Distribution of human West Nile virus infections by affected areas as of 14 September 2022



Mission COREB nationale – 25 août 2018

Infection à West-Nile virus (VWN) : repérer et prendre en charge un patient suspect

Memo épidémiologique-clinique à destination des médecins de 1ère ligne dans la zone de circulation virale

Cas Autochtones de Dengue en France métropolitaine



47 cas autochtones de dengue ont été identifiés au 20 septembre 2022 :

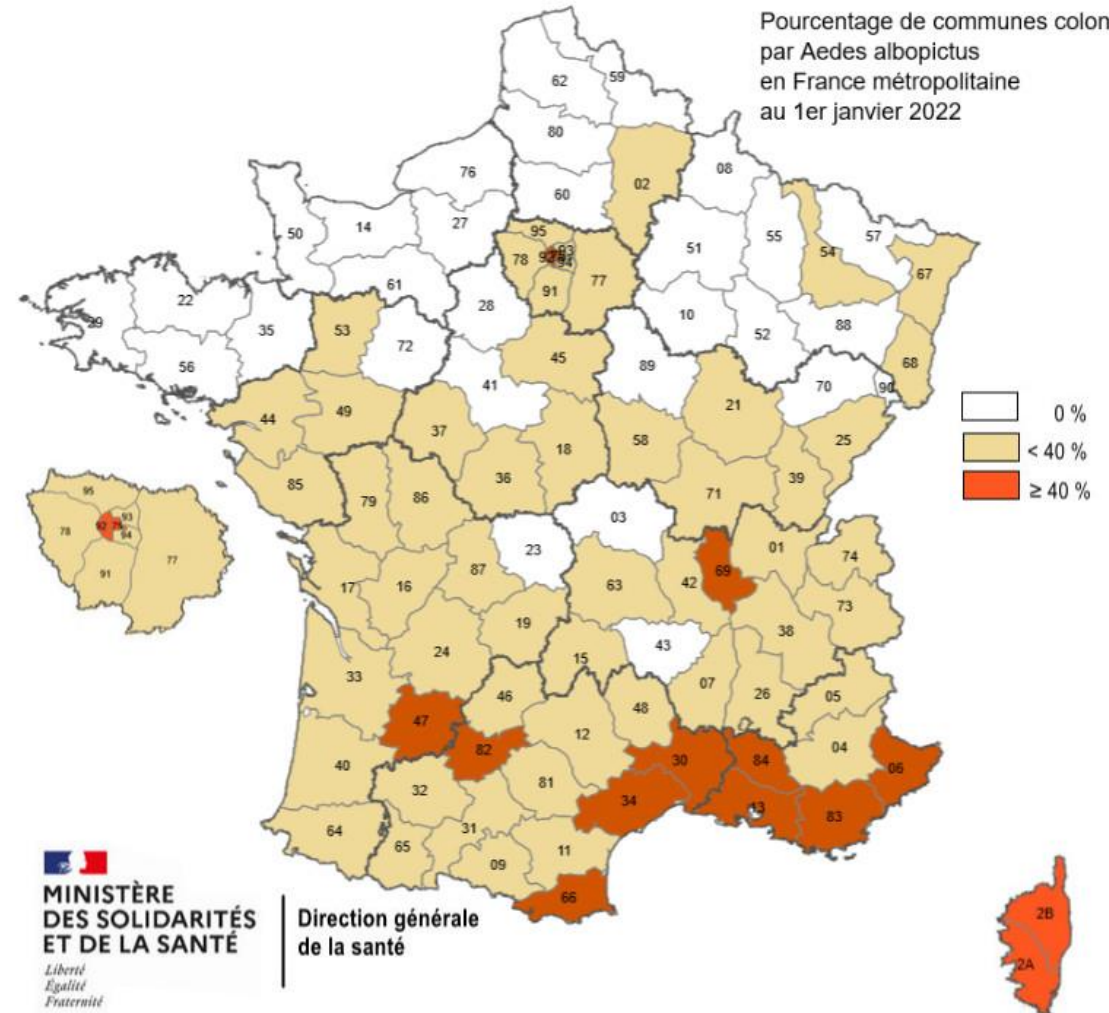
❖ En région Occitanie :

- Pyrénées Orientales-Perpignan : un cas autochtone de dengue; mi-juin.
- Hautes Pyrénées : foyer de 4 cas, communes d'Andrest (3 cas) et de Rabastens (1 cas); mi-juillet-fin août.
- Haute-Garonne -Salvetat saint Gilles 4 cas de dengue survenus dans une même maisonnée; mi-août

❖ En région Paca :

- Var-Fayence, 7 cas de dengue; fin juin et fin juillet.
 - Alpes Maritimes : 29 cas, communes limitrophes : Saint Jeannet (17 cas), Gattières (11 cas) et Gaude (1 cas); début août et début septembre + 2 cas à Saint Laurent du Var
- ❖ En présence du moustique *Aedes albopictus*, d'autres cas ou foyers de transmission de dengue, chikungunya et zika, pourraient être détectés sur le territoire métropolitain pendant les semaines à venir.

Pourcentage de communes colonisées par *Aedes albopictus* en France métropolitaine au 1er janvier 2022



Polio

New York- 21/7/2022 : 1 cas confirmé de Polio-comté de Rockland. Patient non vacciné.

→ Enquête : 57 échantillons d'eaux usées positifs à poliovirus avec 50 souches génétiquement liées au cas trouvé dans le comté de Rockland.

→ Séquençage souche : PVDV (poliovirus circulants dérivés d'une souche vaccinale) de type 2/vaccin antipoliomyélitique oral, non autorisé ou administré aux États-Unis depuis 2000 au profit d'un vaccin antipoliomyélitique inactivé



Londres-Février-mai 2022 : identification de souche de PVDV de type 2 dans des échantillons environnementaux. Couverture vaccinale de 86,6 % → campagne vaccinale : 1 dose de rappel ciblée du VPI proposée à tous les enfants âgés de 1 à 9 ans.

Scénario le plus probable : une personne récemment vaccinée est entrée au Royaume-Uni avant février 2022 en provenance d'un pays où le vaccin antipoliomyélitique oral (VPO) a été utilisé pour des campagnes de vaccination.

Analyse de risque ECDC :

Absence de poliomyélite depuis 2002 dans la Région européenne de l'OMS, y compris l'UE/EEE

Utilisation des vaccins antipoliomyélitiques inactivés dans tous les pays.

Insuffisance de couverture vaccinale dans des groupes de population

Risque de réintroduction du virus en Europe demeure :

Risque élevé : Pologne, Roumanie et Ukraine suite à l'importation de poliovirus sauvages ou à l'émergence du PVDVc,

Risque intermédiaire : 11 autres pays de l'UE/EEE.

2 facteurs :

- circulation continue du poliovirus sauvage de type 1 (PVS1) dans deux pays
- survenue d'épidémies de poliovirus circulant dérivé d'une souche vaccinale (PVDVc), qui n'émergent et ne circulent qu'en raison d'un manque d'immunité contre la poliomyélite dans la population



INFORMATION pour les soignants de 1^{ère} ligne

24 août 2022

Infection au virus de la poliomyélite :
repérer et prendre en charge un patient suspect en France

Vibrio spp.

Réchauffement climatique

- température de surface de la mer élevée
- environnements marins à faible teneur en sel
- croissance de certaines espèce Vibrio : *V. parahaemolyticus*, *V. vulnificus* et non-toxigène *V. choléra*.

Cliniques : gastro-entérites avec nausées, vomissements et diarrhées, infections des plaies lors de coupures ou des abrasions cutanées ont été exposées à de l'eau de mer contaminée, une septicémie primaire et une otite externe.



Mai 2022 au 8 septembre 2022

- 14 cas en Suède
- 10 cas en Norvège
- 3 cas en Estonie
- 3 cas en Allemagne

MERS-CoV

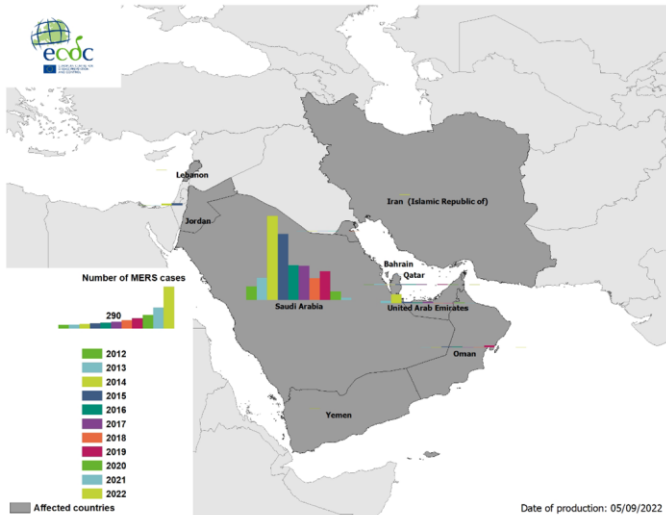
MERS SITUATION UPDATE | JULY 2022



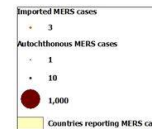
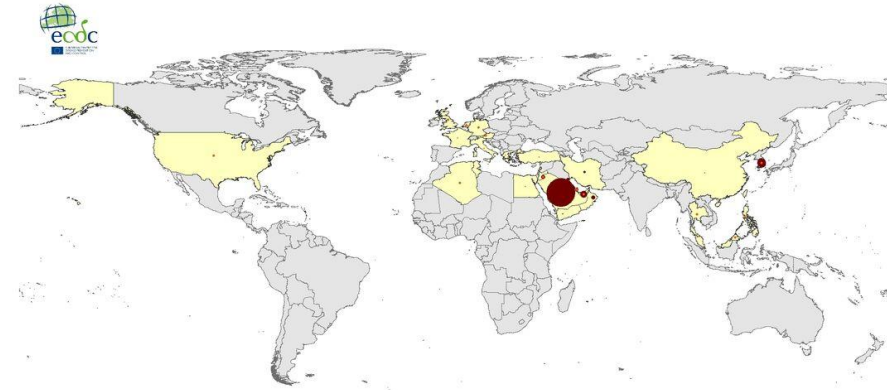
- ❖ Avril 2012 - juillet 2022,
- ❖ 2591 cas confirmés en laboratoire
- ❖ 894 décès -taux de létalité de 34,5 %.
- ❖ La majorité de ces cas ont été signalés par Arabie Saoudite : 2184 cas et 813 décès liés (létalité : 37,2%).

Geographical distribution of confirmed MERS-CoV cases by country of infection and year, from April 2012 to September 2022

ECDC



Since the disease was first identified in Saudi Arabia in April 2012, over 2 600 cases of Middle East respiratory syndrome coronavirus (MERS-CoV) have been detected in 27 countries.



Date of production: 01/08/2022

Janvier 2022- 5 septembre 2022, : 3 cas primaires de MERS-CoV : 2 au Qatar, 1 en Oman- 1 décès. Contact avec un dromadaire

MERS-CoV



Retour du Hajj : 7 to 12 Juillet 2022

- ❖ 900 000 pèlerins
- ❖ 780 000 venaient de l'extérieur de l'Arabie saoudite dont 738 000 sont arrivés par avion
- ❖ Environ 90 000 pèlerins arrivés d'Europe, des États-Unis et d'Australie réunis.
- ❖ 9 000 sont arrivés de France

Mission COREB nationale – Résumé de la procédure MERS-CoV – 7 juillet 2022

**Infection à MERS-CoV : repérer
et prendre en charge un patient suspect**
INFORMATION pour les SAMU et autres soignants de 1^{ère} ligne



MERS-CoV : aucun cas n'a été signalé en Arabie saoudite en 2022 et au 14 juillet 2022.

Monkeypox (MPX): Aucun nouveau cas signalé en Arabie saoudite, depuis le signalement du premier cas (14 juillet 2022) dans la capitale Riyad chez une personne ayant des antécédents de voyage à l'étranger

COVID-19 : depuis le début de la pandémie, et au 21 juillet 2022, l'Arabie saoudite a signalé 806 401 cas confirmés de COVID-19 cas, dont 9 236 décès, soit une augmentation de 4 466 cas et huit décès depuis le précédent rapport du 14 juillet. Selon les médias du 11 juillet, 38 cas de COVID-19 avaient été détectés sur les lieux saints depuis le début du Hajj.

Diphtérie



Suisse : 3 août 2022 - 26 août 2022 :

- ❖ 12 cas de diphtérie à Berne, Boudry et Kreuzlingen; dont 1 forme respiratoire
- ❖ Tous ces cas ont été signalés chez des réfugiés ou demandeurs d'asile résidant dans des centres de réfugiés.
- ❖ 175 personnes cas contact

Ce sont les premiers cas de diphtérie déclarés en Suisse depuis 1983. La diphtérie est une maladie rare en Suisse. Selon l'OMS, l'estimation de la couverture vaccinale DTCP chez les enfants d'un an en 2021 en Suisse était de 96%.

France : Santé publique France et le CNR Corynébactéries font état d'une recrudescence de patients infectés depuis le début de l'année 2022 dans les départements et territoires d'Outre –Mer, 12 à Mayotte (dont 2 décès), 4 à La Réunion, 1 Guyane mais aussi 6 (tous d'importation) en métropole. On retrouve 7 cas d'infection à *C. ulcerans* tox+, et 23 cas d'infection à *C. diphtheriae* tox+.



INFORMATION pour les soignants de 1^{ère} ligne
6 juillet 2022

La diphtérie :
repérer et prendre en charge un patient suspect en France

MONKEY POX

Sélectionné il y a qqes mois par le groupe comme pathogène d'intérêt

Origine de l'émergence atypique inédite et non prévisible



Date	Source	Pays	Pathogène	Programme	Description
nov-21	Promed	USA	Monkeypox		16.11.21 : 1 cas au maryland de retour du nigeria. Forme modérée-à suivre
nov-21	Promed	USA	Encephalite de saint Louis		Californie: 1er cas humain d'encéphalite de Saint-Louis de l'année le 8 novembre 2021, femme dans la cinquantaine.
nov-21	Promed	USA	Burkholderia pseudomallei		Le séquençage du génome entier (WGS) aux Centers for Disease Control and Prevention a confirmé que la souche de _Burkholderia pseudomallei_ dans les bouteilles de spray d'aromathérapie correspond à la souche bactérienne qui a rendu malade les 4 patients (KANSAS, TEXAS, MINNESOTA, GEORGIE). La souche épidémique a été identifiée dans une bouteille de spray d'ambiance parfumé « Lavande et camomille » trouvée dans la maison du résident de Géorgie qui a été infecté et est décédé de _B. infection pseudomallei_ (mélioiïdose) en juillet 2021.
oct-21	ECDC	USA	A(H1N2)v		18 octobre 2021 au 17 novembre, un nouveau cas de grippe porcine A(H1N2)v a été signalé en un adulte de l'Indiana aux États-Unis. Le patient a été exposé à des porcs à la fois à la ferme et lors d'événements agricoles où les porcs étaient présents. Au total, en 2021, huit cas de grippe porcine A(H1N2)v ont été signalés en Autriche, au Canada, en Chine, en France et aux États-Unis.
oct-21	ECDC	USA	A(H1N1)v		3 cas humains confirmés d'infection d'origine porcine par le variant du virus A(H1N1): un enfant du Dakota du Nord et deux adultes de Iowa, tous ont été exposés à des porcs soit dans des fermes qui abritaient des porcs, soit en assistant à des événements agricoles où des porcs étaient présents. Résumé : en 2021 et au 17 novembre, 23 cas humains de variante du virus de la grippe porcine A(H1N1) ont été signalés en Canada, Chine, Danemark, Allemagne et États-Unis.
oct-21	ECDC	USA	A(H3N3)		1 cas humain mais pas de contact direct avec porc ou milieu agricole.
sept-21	promed mail	Chili	Hantavirus		4 patients diagnostiqués dans la même région (Araucania région a sud de Santiago))
Aout 21	MMWR	USA	Peste		Patient de 67 ans se présentant aux urgences avec un tableau clinique de toux chronique avec fatigue et nausées évoluant depuis 18 mois ! RP et scan thoracique normaux, pas de traitement. Revient avec un tableau de dermatohypodermite de la jambe quelques jours après traité par antibiotiques (non précisés) et revient le lendemain avec cette fois ci des adénopathies retrouvées à l'examen. Prélèvements nasopharyngés négatifs mas hémoculture positive à Y pseudotuberculosis (Malditov), les prélèvements adressés à un centre de référence microbiologique retrouveront finalement l'espèce pestis en PCR, confirmé par la culture.
Aout-21	Pro med	USA			Invasion de moustique Aedes aegypti (vecteurs de la fièvre jaune et arboviroses) au nord de Sacramento
21/7/2021	Promed mail /	USA	Monkeypox		Nouveau cas de Monkey pox voyage provenance du lagos au niger-hospitalisation DALLAS. Trajet en avion : lagos-atlanta puis atlanta dallas

24/6/2021	ECDC	Uk	Monkeypox		Cas index diagnostiqué le 24.05.21 au royaume unis-Voyageurs du nigeria (delta est) vers royaume unis (pays de galles) le 8/05/21. Deux cas secondaires=famille du cas index
10/6/2021	ECDC	Espagne	Crimée congo		Pour la troisième année consécutive en Espagne : 2 cas autochtones de fièvre de crimée congo : cas 1 : 25.06.21 : femme 68 ans : León dans le nord-ouest de l'Espagne. Piqure de tique. Cas 2 : 26.04 : homme 59 ans agriculteur dans le sud-est de l'Espagne.

MONKEY POX



France :

- Au 20/09/2022 : 3943 cas confirmés
- 2403 cas en Ile-de-France soit 61% des cas
- Sexe masculin >>>> 90 cas de sexe féminin (2.3%), 9 enfants (0.2%)
- Aucun décès

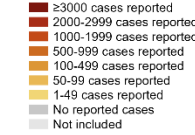


Data as received by WHO national authorities by 17:00 CEST, 19 September 2022

Risk assessment	Laboratory confirmed cases	Deaths	Countries/ areas/ territories
Global risk – Moderate	61 753	23	105
WHO Regional risk			
<ul style="list-style-type: none"> • European Region, Region of the Americas – High • African Region, Eastern Mediterranean Region, Southeast Asia Region – Moderate • Western Pacific Region – Low-Moderate 			



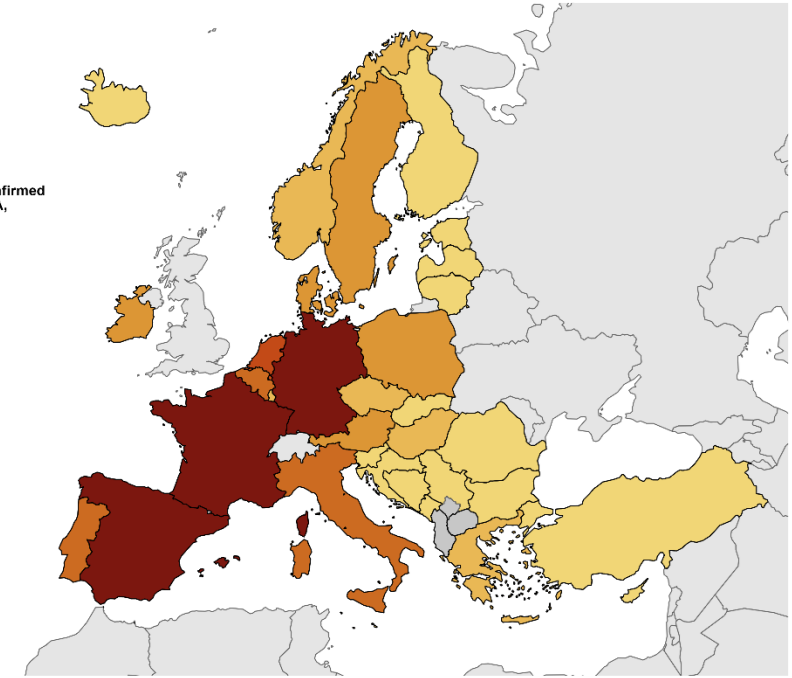
Geographical distribution of confirmed monkeypox cases in the EU/EEA, Western Balkans and Turkey, as of 20 Sep 2022



Countries not visible in the main map extent

- Malta
- Liechtenstein

Administration boundaries: © Eurographics
The boundaries and names shown on this map do not imply official endorsement or acceptance by the European Union. ECDC. Map produced on 20 Sep 2022



WHO Region	Confirmed cases	Deaths
African Region	587	14
Region of the Americas	36 783	4
Eastern Mediterranean Region	51	1
European Region	24 138	3
South-East Asia Region	21	1
Western Pacific Region	173	0
Cumulative	61 753	23

ACTUALITE TRES RICHE!

- Tendence en accélération, **et cela ne va pas s'arranger !**



- Nécessité d'acquérir une expertise à défaut d'une expérience !
- Organiser les parcours de prise en charge de tels patients aussi bien à un niveau régional que national.